



# MapInfo Professional

Version 12.0

Guide d'installation

Les informations contenues dans ce document pourront faire l'objet de modifications sans préavis et ne sauraient en aucune manière engager le distributeur ou ses représentants. Aucune partie de ce manuel ne peut être reproduite ou transmise par quelque moyen que ce soit, électronique ou mécanique, y compris par photocopie, sans permission expresse et écrite de Pitney Bowes Software Inc., 29 quai Aulagnier, 92601 Asnières sur Seine Cedex.

© 2013 Pitney Bowes Software Inc. Tous droits réservés. Pitney Bowes Software Inc. est une filiale en propriété exclusive de Pitney Bowes Inc. Pitney Bowes, le logo d'entreprise, MapInfo, Group 1 Software et MapInfo Professional sont des marques commerciales de Pitney Bowes Software Inc. Toutes les autres marques et marques commerciales appartiennent à leurs détenteurs respectifs.

Les coordonnées de tous les bureaux de Pitney Bowes Software Inc. sont disponibles à l'adresse suivante : <http://www.pb.com/contact-us>.

© 2013 Adobe Systems Incorporated. Tous droits réservés. Adobe, le logo Adobe, Acrobat et le logo Adobe PDF sont soit des marques déposées, soit des marques commerciales d'Adobe Systems Incorporated aux États-Unis et/ou dans d'autres pays.

© 2013 Contributeurs OpenStreetMap, CC-BY-SA; voir OpenStreetMap <http://www.openstreetmap.org> (licence disponible sur [www.opendatacommons.org/licenses/odbl](http://www.opendatacommons.org/licenses/odbl)) et CC-BY-SA <http://creativecommons.org/licenses/by-sa/2.0>

libtiff © 1988-1997 Sam Leffler, © 2013 Silicon Graphics Inc. Tous droits réservés.

libgeotiff © 2013 Niles D. Ritter.

Amigo, Portions © 1999 Three D Graphics, Inc. Tous droits réservés.

Halo Image Library © 1993 Media Cybernetics Inc. Tous droits réservés.

Portions de LEAD Technologies, Inc. © 1991-2013. Tous droits réservés.

Portions © 1993-2013 Ken Martin, Will Schroeder, Bill Lorensen. Tous droits réservés.

ECW par ERDAS © 1993-2013 Intergraph Corporation, appartenant à Hexagon Group et/ou à ses fournisseurs. Tous droits réservés.

Portions © 2013 Intergraph Corporation, appartenant à Hexagon Group. Tous droits réservés.

MrSID, MrSID Decompressor et le logo MrSID sont des marques de LizardTech, une société Celartem. Utilisées sous licence. Des parties de ce logiciel sont sous copyright © 1995-1998 LizardTech, une société Celartem, et/ou de l'Université de Californie ou sont protégées par les brevets numéros 5 710 835 ou 5 467 110 déposés aux États-Unis et sont utilisées sous licence. Tous droits réservés. MrSID est protégé par des brevets et copyrights américains et internationaux. L'application des traités et brevets étrangers est en instance. La duplication et toute utilisation non autorisée sont interdites.

Contient FME® Objects © 2005-2013 Safe Software Inc., Tous droits réservés.

Crystal Reports © 2013 SAP AG. Tous droits réservés. Crystal Reports® et Business Objects™ sont une ou des marques commerciales ou déposées de SAP AG en Allemagne et dans plusieurs autres pays.

Amyuni PDF Converter © 2000-2013, AMYUNI Consultants – AMYUNI Technologies. Tous droits réservés.

Civic England – Public Sector Symbols Copyright © 2013 West London Alliance. Les symboles peuvent être utilisés gratuitement. Pour plus d'informations sur ces symboles, notamment sur la manière de les obtenir pour les utiliser dans d'autres applications, rendez-vous sur le site Web de West London Alliance à l'adresse suivante : <http://www.westlondonalliance.org>

© 2006-2013 TomTom International BV. Tous droits réservés. Ce matériel est la propriété de TomTom. Il est protégé par les droits d'auteur et tout autre droit de propriété intellectuelle appartenant ou étant accordé sous licence à TomTom. L'utilisation que vous faites de ce matériel est soumise aux termes d'un contrat de licence. Vous serez tenu pour responsable en cas de reproduction ou de divulgation non autorisée de ce matériel.

Microsoft Bing : Le contenu de tout service Bing est Copyright © 2013 Microsoft Corporation et/ou ses fournisseurs, One Microsoft Way, Redmond, WA 98052, États-Unis. Tous droits réservés. Microsoft ou ses fournisseurs détiennent le titre, copyright et tout autre droit de propriété intellectuelle du service Bing et de son contenu. Microsoft, Windows, Windows Live, le logo Windows, MSN, le logo MSN (papillon), Bing et d'autres produits et services de Microsoft peuvent être des marques déposées ou des marques commerciales de Microsoft aux États-Unis et/ou dans d'autres pays.

Ce produit contient l'application 7-Zip, qui est sous licence publique générale limitée (LGPL) de GNU, version 3, 29 juin 2007, avec restriction unRAR. La licence est téléchargeable sur <http://www.7-zip.org/license.txt>. La licence GNU est téléchargeable sur <http://www.gnu.org/licenses/lgpl.html>. Le code source est disponible sur <http://www.7-zip.org>.

Les produits nommés dans ce document peuvent être des marques de leurs constructeurs respectifs et sont reconnus comme tels. Les noms de marque sont utilisés dans cette documentation au profit du propriétaire de la marque, sans intention de lui porter atteinte.

juillet 22, 2013



# Sommaire

---

<b>Chapitre 1 : Avant de procéder à l'installation.....</b>	<b>9</b>
<b>Introduction.....</b>	<b>10</b>
Utilisateurs de MapInfo Professional.....	10
Informaticiens ou administrateurs système.....	10
<b>Exigences.....</b>	<b>10</b>
Configuration requise.....	12
Dépendances et prérequis.....	13
.....	13
.....	13
<b>Connexions et prise en charge des bases de données MapInfo Professional.....</b>	<b>13</b>
Remarque concernant la prise en charge de SQL Server 2005.....	14
<b>Prise en charge de fichiers de données MapInfo Professional .....</b>	<b>14</b>
Prise en charge du format Feature Manipulation Engine (FME).....	17
<b>Prise en charge du serveur Web MapInfo Professional.....</b>	<b>18</b>
<b>Avant d'installer MapInfo Professional.....</b>	<b>18</b>
Pour mettre à niveau.....	18
Éditions 64 bits d'Office 2010.....	19
Options du navigateur du DVD MapInfo Professional.....	19
<b>Installations Citrix.....</b>	<b>20</b>
Informations destinées aux informaticiens ou administrateurs système.....	20
Nombre de sessions MapInfo Professional pouvant être prises en charge par un serveur Citrix.....	20
<b>Chapitre 2 : Installation de MapInfo Professional.....</b>	<b>21</b>
<b>Installation de MapInfo Professional.....</b>	<b>22</b>
Installation standard.....	24
Installation personnalisée.....	25
<b>Installation des données.....</b>	<b>26</b>
Installation des données complètes.....	26
Installation de données personnalisées.....	27

Obtenir des données supplémentaires.....	28
<b>Installation des programmes et des ressources associés.....</b>	<b>28</b>
Installation du compresseur ECW.....	28
Installation du GPS (Global Positioning Software).....	29
Installation des manuels en ligne.....	29
<b>Incident et dépannage pendant l'installation.....</b>	<b>30</b>
<b>Modification ou suppression de MapInfo Professional.....</b>	<b>30</b>
Désinstallation de MapInfo Professional à l'aide du Panneau de configuration .....	31
Désinstaller MapInfo Professional de votre système par le biais du navigateur du DVD .....	31
.....	31
<b>Chapitre 3 : Démarrage et activation de MapInfo Professional.....</b>	<b>33</b>
<b>Identification du type de licence obtenu.....</b>	<b>34</b>
<b>Licences verrouillées.....</b>	<b>34</b>
Activation de produit.....	34
Procédure finale d'activation par courrier électronique.....	38
Utilisation de MapInfo Professional dans l'attente du fichier réponse d'activation.....	39
Transfert d'une licence verrouillée.....	41
<b>Licences simultanées.....</b>	<b>43</b>
Connexion à un serveur de licences.....	43
Emprunt d'une licence simultanée.....	46
Retour d'une licence empruntée.....	47
<b>Licences distribuables.....</b>	<b>47</b>
Activation d'une licence distribuable.....	47
Dépannage d'une licence distribuée ou empruntable.....	49
Transfert d'une licence distribuée.....	49
<b>Services cartographiques.....</b>	<b>50</b>
Licences de cartes Bing Microsoft.....	50
Services Premium.....	51
<b>Annexe A : Installation de groupes de travail pour les administrateurs système.53</b>	<b>53</b>
<b>Présentation du processus d'installation du groupe de travail.....</b>	<b>54</b>
Fichiers de données d'applications.....	54
<b>Pour commencer l'installation du groupe de travail (administrateurs système).....</b>	<b>55</b>
Option Fichiers de données d'applications.....	56
Programme d'installation MapInfo Professional v12.0.....	57
<b>Pour terminer l'installation du groupe de travail (utilisateurs de MapInfo Professional).57</b>	<b>57</b>
Présentation de l'installation du groupe de travail.....	57

---

Modification de l'emplacement partagé après installation.....	58
<b>Annexe B : Procédures d'installation sans invite.....</b>	<b>61</b>
<b>Procédures d'installation silencieuse pour les administrateurs système.....</b>	<b>62</b>
Paramètres des licences simultanées.....	63
<b>Installation en mode sans invite.....</b>	<b>64</b>
Installation de clés de registre RSS.....	65
<b>Activation et retour de licences silencieux.....</b>	<b>66</b>
Activation silencieuse d'une licence verrouillée ou distribuée.....	66
Retour silencieux d'une licence.....	67
<b>Désinstallation en silence.....</b>	<b>68</b>
<b>Annexe C : Options de configuration avancée pour les administrateurs système.....</b>	<b>69</b>
<b>Contrôle des paramètres système avancés .....</b>	<b>70</b>
Description des paramètres avancés de la base de registre .....	70
<b>Contrôle de l'emplacement des fichiers de données d'applications.....</b>	<b>71</b>
<b>Annexe D : Incident et dépannage pendant l'installation.....</b>	<b>75</b>
<b>Problèmes d'installation.....</b>	<b>76</b>
Le pilote MapInfo PDF Printer ne s'est pas installé .....	76
L'utilisation du fichier .MSI du DVD d'installation ne déclenche pas de message d'avertissement.....	76
<b>Messages d'erreur.....</b>	<b>76</b>
Message : Impossible de lancer MapInfo Professional.....	76
Message : La fonction que vous tentez d'utiliser se trouve sur une ressource réseau non disponible.....	77





# Avant de procéder à l'installation

MapInfo Professional est un outil de cartographie informatique complet. Il vous permet d'effectuer des analyses géographiques complexes comme la sectorisation, l'accès aux données distantes, la duplication et l'insertion d'objets cartographiques dans vos applications, la création de cartes thématiques pour mettre en valeur les schémas dans vos données et encore bien d'autres fonctions.

Ce document décrit le processus d'installation de MapInfo Professional sur votre bureau. Il fournit également des rubriques plus avancées destinées aux informaticiens ou aux administrateurs système chargés d'installer MapInfo Professional dans une entreprise.

Pour plus d'informations sur l'utilisation de MapInfo Professional, reportez-vous au *Guide de l'utilisateur de MapInfo Professional* après avoir installé MapInfo Professional.

## Cette section aborde les rubriques suivantes :

- **Introduction** .....10
- **Exigences** .....10
- **Connexions et prise en charge des bases de données MapInfo Professional** .....13
- **Prise en charge de fichiers de données MapInfo Professional** .....14
- **Prise en charge du serveur Web MapInfo Professional** ..18
- **Avant d'installer MapInfo Professional** .....18
- **Installations Citrix** .....20

# Introduction

Ce document comprend deux parties. La première fournit des informations et des instructions relatives à l'installation de MapInfo Professional sur le bureau d'un utilisateur. La seconde, intitulée **Rubriques avancées pour les administrateurs système**, fournit les informations et instructions nécessaires aux informaticiens ou aux administrateurs système qui doivent installer MapInfo Professional dans une entreprise.

## Utilisateurs de MapInfo Professional

Pour installer MapInfo Professional sur votre bureau :

1. **Configuration requise**
2. **Connexions et prise en charge des bases de données MapInfo Professional**
3. **Avant d'installer MapInfo Professional**

Suivez les instructions fournies au **Chapitre 2 : Installation de MapInfo Professional**.

Pour supprimer MapInfo Professional de votre bureau, reportez-vous à la section **Modification ou suppression de MapInfo Professional**.

## Informaticiens ou administrateurs système

Les administrateurs système procédant à l'installation de MapInfo Professional doivent se reporter aux chapitres de la seconde partie de ce document. Reportez-vous à la section **Rubriques avancées pour les administrateurs système**, qui contient des informations relatives à l'installation d'un groupe de travail, à la réalisation d'une installation sans invite et aux options de configuration avancées.

## Exigences

Les tableaux ci-dessous répertorient la configuration requise, respectivement minimale et recommandée. La configuration matérielle requise varie en fonction de l'utilisation que vous faites du produit et de votre système. En règle générale, un processeur plus rapide, une mémoire RAM de plus grande capacité et une carte graphique haut de gamme assurent une meilleure expérience pour l'utilisateur et des performances plus élevées de MapInfo Professional. La configuration minimale requise pour MapInfo Professional est la suivante :

Systèmes d'exploitation	Mémoire	Espace disque	Carte graphique	Écran
<ul style="list-style-type: none"> <li>• Windows XP Professional 32 bits SP3</li> <li>• Windows 7 Édition Intégrale SP1 32 bits</li> </ul>	RAM de 512 Mo avec un processeur Pentium de 1 GHz	1,5 Go ou plus	Couleur : 16 ou 24 bits	Résolution 1024 x 768 ou plus

Systèmes d'exploitation	Mémoire	Espace disque	Carte graphique	Écran
<ul style="list-style-type: none"> <li>Windows 7 Édition Intégrale SP1 64 bits avec mode de compatibilité 32 bits</li> </ul>				
<ul style="list-style-type: none"> <li>Windows Server 2008 SP2 32 bits</li> <li>Windows Server 2008 R2 SP1 64 bits avec XenApp 6.0</li> <li>Windows Server 2008 R2 SP1 64 bits</li> </ul>	RAM de 512 Mo avec un processeur Pentium de 1 GHz	2,9 Go	Couleur : 16 ou 24 bits	Résolution 1024 x 768 ou plus
Windows 8	RAM de 1 Go (32 bits) RAM de 2 Go (64 bits) 1 GHz avec prise en charge PAE, NX et SSE2	16 Go (32 bits), 20 Go (64 bits)	Périphérique graphique Microsoft DirectX 9 graphics avec pilote WDDM	Résolution 1024 x 768 ou plus
Windows 2012 Server	RAM de 512 Mo avec un processeur monocœur de 1,4 GHz (processeur de 64 bits) ou plus, un processeur multicœur de 1,3 GHz (processeur 64 bits) ou plus	32 Go	Périphérique graphique Microsoft DirectX 9 graphics avec pilote WDDM	SuperVGA (800x600)

La configuration système recommandée pour MapInfo Professional est la suivante :

Systèmes d'exploitation	Mémoire	Espace disque	Carte graphique	Écran
<ul style="list-style-type: none"> <li>Windows XP Professional 32 bits SP3</li> <li>Windows 7 Édition Intégrale SP1 32 bits</li> <li>Windows 7 Édition Intégrale SP1 64 bits avec mode de compatibilité 32 bits</li> </ul>	RAM de 2 Go et un processeur de 1,8 GHz ou plus	Interface Fast EIDE 2 ou SCSI avec 2 Go ou plus. Données 2,3 Go	Carte 2D/3D milieu à haut de gamme avec 128 Mo ou plus	Résolution 1024 x 768 ou plus

Systèmes d'exploitation	Mémoire	Espace disque	Carte graphique	Écran
<ul style="list-style-type: none"> <li>Windows Server 2008 SP2 32 bits</li> <li>Windows Server 2008 R2 SP1 64 bits avec XenApp 6.0</li> <li>Windows Server 2008 R2 SP1 64 bits</li> </ul>	RAM de 2 Go et processeur de 1,8 GHz, PLUS une mémoire suffisante pour prendre en charge chaque utilisateur connecté	Interface Fast EIDE 2 ou SCSI avec 2 Go ou plus. Données 2,3 Go	<i>Server</i> : identique <i>Client</i> : en fonction des besoins en résolution et vitesse	Résolution 1024 x 768 ou plus
Windows 8	RAM de 2 Go (32 bits) RAM de 4 Go (64 bits)  Intel Core 2 Duo, AMD Athlon X2 ou version supérieure	20 Go (32 bits), 25 Go (64 bits). Données 2,3 Go	<i>GPU dédiée</i> : Série AMD Radeon HD 2000, série NVIDIA GeForce 8 ou version supérieure  <i>GPU intégrée</i> : AMD Radeon HD 3200, NVIDIA GeForce 9400, Intel HD Graphics ou version supérieure	Résolution 1024 x 768 ou plus
Windows 2012 Server	RAM de 8 Go avec un processeur multicœur de 3,1 GHz (processeur de 64 bits) ou plus	40 Go. Données 2,3 Go.	<i>GPU dédiée</i> : Série AMD Radeon HD 2000, série NVIDIA GeForce 8 ou version supérieure  <i>GPU intégrée</i> : AMD Radeon HD 3200, NVIDIA GeForce 9400, Intel HD Graphics ou version supérieure	SuperVGA (800x600)

## Configuration requise

Ce produit a été testé sur les systèmes d'exploitation de bureau Microsoft Windows suivants :

- Windows XP Professionnel Service pack 3 (SP3) 32 bits
- Windows 7 Édition Intégrale SP1 32 bits
- Windows 7 Édition Intégrale SP1 64 bits avec mode de compatibilité 32 bits
- Windows Server 2008 SP2 32 bits
- Windows Server 2008 R2 SP1 64 bits avec XenApp 6.0
- Windows Server 2008 R2 SP1 64 bits
- Windows 8 64 bits
- Windows Server 2012 64 bits

## Dépendances et prérequis

L'assistant d'installation recherche les modules répertoriés ci-après et affiche une invite s'ils ne figurent pas déjà sur votre système. Vous pouvez lancer l'assistant pour installer ces modules ou annuler l'installation si vous ne souhaitez pas poursuivre.

- Moteur de base de données Microsoft Office Access 2010—ne s'installe pas si la version 64 bits de la suite Office 2010 est installée.
- Moteur de base de données Microsoft Office Access 2007—seulement sur un système d'exploitation 64 bits sur lequel est installée la version 64 bits de la suite Office 2010.
- Paquet redistribuable de Microsoft Visual C++ 2010 SP1 (x86)
- Paquet redistribuable de Microsoft Visual C++ 2012 (x86)
- Microsoft .NET Framework 4.0 Édition Intégrale
- Correctif logiciel pour Microsoft .NET Framework 4 Client Profile (KB2498911)
- Correctif logiciel pour Microsoft .NET Framework 4 Client Profile (KB2484832)

**Remarque :** Consultez le site Web de Microsoft pour connaître la configuration minimale requise pour ces composants redistribuables et mises à jour si vous procédez à l'installation sur un système d'exploitation non pris en charge.

MapInfo Professional installe un fichier depuis le toolkit de Microsoft Windows Presentation Foundation (WPF), fichier WPFToolkit.dll version 3.5. Ce fichier est nécessaire à la fonction Navigateur de catalogues de métadonnées.

### Utilisateurs Visual Studio 2010

Si **Visual Studio 2010** est installé sur votre ordinateur, vous serez peut-être invité à installer les fichiers redistribuables de Visual C++ 2010 SP1 lors de l'installation de MapInfo Professional. Ceci ne modifie aucun fichier existant au niveau de Visual Studio 2010, mais ajoute simplement un fichier nommé msdia100.dll à votre ordinateur. Vous pouvez désinstaller Visual Studio 2010 ou le redistribuable de Visual C++ 2010 SP1 sans que cela n'ait d'effet négatif sur l'un ni sur l'autre.

### Utilisateurs Visual Studio 2012

Si vous avez installé **Visual Studio 2012** sur votre ordinateur et que vous n'avez pas appliqué la **mise à jour 1** (Visual Studio 2012.1), le paquet redistribuable de Microsoft Visual C++ 2012 (x86) s'installe.

## Connexions et prise en charge des bases de données MapInfo Professional

MapInfo Professional prend en charge les serveurs de base de données spatiales suivants :

- Microsoft SQL Server 2005 avec SpatialWare 4.9
- Microsoft SQL Server 2008 (également appelé SQL Server Spatial)

## Remarque concernant la prise en charge de SQL Server 2005

---

- Microsoft SQL Server 2012 (également appelé SQL Server Spatial)
- Oracle Spatial 11Gr2, 10Gr2
- PostgreSQL 9.0.3 avec PostGIS 1.5
- PostgreSQL 9.x avec PostGIS 2.0.x
- SQLite 3.7.13

Pour que MapInfo Professional puisse accéder à une base de données distante, vous devez installer un client, ou pilote. MapInfo Professional prend en charge les pilotes ODBC suivants :

- Microsoft SQL Server 2008 Native Client
- Pilote ODBC Oracle 11.2
- Oracle Instant Client version 11.2.0.1.0
- Pilote ODBC PostgreSQL ANSI 8.x (inclus dans PostgreSQL 9.0.3)
- Pilote ODBC PostgreSQL ANSI 9.01.02 (inclus dans PostgreSQL 2.0.x)
- FDO ToolKit 3.7 (utilisé par SQLite)

Vous pouvez également ouvrir des tables de données à partir des ressources suivantes et les rendre cartographiables (seulement pour les données de point) :

- Microsoft Access 2007, 2010, 2012
- Microsoft SQL Server 2005

Pour plus d'informations sur l'utilisation de données de base de données distantes, reportez-vous aux sections *Accès aux données distantes* et *Configuration des préférences de connexion aux bases de données* dans *l'Aide*.

## Remarque concernant la prise en charge de SQL Server 2005

Avec SQL Server 2005, les objets sont associés à des schémas, qui peuvent être associés à de nombreux utilisateurs et chaque utilisateur peut être associé à de nombreux schémas.

Avant SQL Server 2005, le nom complet d'un objet de données était le suivant :

```
Serveur.Base_de_données.Utilisateur.Objet.
```

Dans SQL Server 2005 et les versions supérieures, le nom complet d'un objet est le suivant :

```
Serveur.Base_de_données.Schéma.Objet.
```

Si vous omettez les identifiants du serveur et de la base de données, MapInfo Professional utilise les noms du serveur et de la base de données actuels. Si vous ne spécifiez pas explicitement un schéma pour un utilisateur, le serveur suppose que les noms d'objets non définis se trouvent dans le schéma par défaut. Pour cette raison, lorsque vous accédez à une base de données SQL Server 2005 ou d'une version supérieure, vous devez mettre à jour les caractéristiques/fonctions, outils et scripts d'essai d'accès aux objets, y compris les métadonnées du MAPCATALOG, pour pouvoir utiliser le nouveau nom d'objet, totalement ou partiellement défini.

# Prise en charge de fichiers de données MapInfo Professional

MapInfo Professional vous permet d'ouvrir les types de fichier suivants en sélectionnant **Fichier > Ouvrir** :

- **ACCDB** : fichiers Microsoft Access 2007 ou de version ultérieure
- **CSV** : fichiers délimités par des virgules
- **DBF** : fichiers DBF dBASE
- **MDB** : fichiers Microsoft Access
- **TAB** : fichiers .TAB MapInfo
- **Fichiers image raster** (\*.bil, \*.sid, \*.gen, \*.adf, \*.img, \*.ntf, \*.ecw, \*.url, \*.tif, \*.grc, \*.bmp, \*.gif, \*.tga, \*.jpg, \*.pcx, \*.jp2, \*.j2k, \*.png, \*.psd, \*.wmf, \*.emf, \*.map)
- **SHP** : fichiers Shapefiles ESRI
- **TXT** : fichiers ASCII délimités
- **WKS** : fichiers Lotus 1-2-3 (\*.wk1, \*.wks, \*.wk3, \*.wk4)
- **WOR** : fichiers workspace MapInfo
- **MWS** : fichiers workspace aplInfo
- **XLS** : fichiers Microsoft Excel
- **XLSX** : fichiers Microsoft Excel 2007 ou de version supérieure
- **Image de grille** (\*.adf, \*.flt, \*.txt, \*.asc, \*.img, \*.dem, \*.dt0, \*.dt1, \*.dt2, \*.mig, \*.grd). Cette version ne prend pas en charge les fichiers Excel .XLSM et .XLSB.

**Remarque** : Formats de grille directement reconnus : Les gestionnaires de grilles suivants prennent en charge la lecture directe du texte DEM-USGS (.dem) ; *GTOPO30* (.dem) et *DTED niveaux 1, 2, 3* (.dt0, .dt1, .dt2). Ces gestionnaires ne permettent un accès qu'en lecture seule. Ils ne peuvent pas être utilisés pour créer des fichiers de grille lors du processus d'interpolation Créer analyse thématique de grille.

Par ailleurs, le traducteur universel vous permet d'importer les types de fichier suivants :

- Autodesk AutoCAD DWG/DXF (.dxf, .dwg) : jusqu'à la version 2013 d'AutoCAD
- Bentley MicroStation Design 7 (.dgn)
- Bentley MicroStation Design 8 (.pos, .fc1, .dgn)
- ESRI ArcInfo Export (.e00)
- ESRI ArcSDE
- ESRI Geodatabase (Personal Geodatabase) (.mdb)
- ESRI Shapefile (.shp)
- Google Earth KML (.kmz, kml)
- Spatial Data Transfer Standard, comme TR01CATD.DDF (\*CATD.DFF)
- Vector Product Format (VPF) Coverage, comme POAREA.AFT, POLINE.LFT, POPOINT.PFT (\*.ft)

Vous pouvez importer les types de fichier suivants dans MapInfo Professional à l'aide du menu **Table > Importer** :

- **DXF** : format d'échange de données et de graphiques (DXF) pour AutoCAD et d'autres logiciels de CAO
- **GML** : format OS MasterMap
- **GML, XML** : Geographic Markup Language (GML) 2.1
- **IMG** : format de fichier pour les fichiers image de MapInfo Professional pour DOS
- **MBI** : format MapInfo Professional Boundary Interchange (MBI), un format de fichier ASCII pour les fichiers de limites DOS MapInfo
- **MIF** : format d'échange de données MapInfo Professional Interchange Format (MIF) (format de fichier ASCII)
- **MMI** : MapInfo DOS MMI

**Remarque :** Vous pouvez télécharger les gestionnaires de rasters pour des formats NIMA tels que ADRG, CADRG, ASRP, CIB, USRP et NITF depuis le site Web de Pitney Bowes Software Inc. ou les récupérer sur le DVD d'installation.

MapInfo Professional peut importer des graphiques et des informations textuelles depuis les fichiers MapInfo Professional Interchange Format, DXF, MBI et MMI. Dans le cas d'un fichier IMG, il n'importe que les graphiques.

Voici les formats de fichiers d'image raster pris en charge par MapInfo Professional :

- **ADF** : fichier de données de la couverture ArcInfo (ADF)
- **ASC** : fichier texte ASCII
- **BIL** : formats d'image du Satellite Pour l'Observation de la Terre (SPOT) 1.5 et 4.0 : 8 bits gris, format 1.5, 8 bits gris, format 4.0, 24 bits couleur, format 1.5, 24 bits couleur, format 4.0
- **BMP** : Windows bitmap (BMP) monochrome : 8 bits couleur, 24 bits couleur
- *nomfichier.\** : format Compressed ARC Digitized Raster Graphic (CADRG)
- *nomfichier.\** : format Controlled Image Base (CIB)
- **ECW** : format Enhanced Compression Wavlet (ECW) dont le gestionnaire est ER Mapper
- **EMF** : format Enhanced Metafile
- **FLT** : filtre d'image (FLT)
- **GEN** : format ARC Digitized Raster Graphic (ADRG)
- **GEN** : format ARC Standard Raster Product jusqu'à la version 1.2 (ASRP)
- **GIF** : Graphics Interchange Format
- **GIF** : Graphics Interchange Format (GIF89a) non entrelacé uniquement monochrome : 8 bits couleur
- **GRC** : MapInfo Vertical Mapper
- **GRD** : MapInfo Vertical Mapper MapInfo Professional traite les fichiers GRD comme une grille ou comme une image raster. Si le fichier .TAB associé contient le paramètre RasterStyle 6, MapInfo Professional traitera ce fichier comme une grille.
- **JFIF** : JPEG File Interchange Format (JFIF) 8 bits gris, 24 bits couleur, sans sous-échantillonnage, 24 bits couleur, sous-échantillonnage YUV422, 24 bits couleur, sous-échantillonnage YUV411
- **JP2** : format Joint Photographic Experts Group (JPEG) 2000. MapInfo Professional prend en charge la création de fichiers JPEG 2000 à l'aide de la commande Paramètres de l'image et leur affichage à l'aide du gestionnaire de rasters LeadTools.
- **JPG** : Joint Photographic Experts Group (JPG)
- **JPEG** : Joint Photographic Experts Group (JPEG) 8 bits gris, 24 bits couleur, sans échantillonnage, 24 bits couleur, échantillonnage YUV422, 24 bits couleur, échantillonnage YUV411
- **NITF** : format National Imagery Transmission Format (NITF) version 2.x
- **PCX** : ZSoft Paintbrush
- **PCX** format version 5 (Paintbrush version 3.0) monochrome, 8 bits gris, 8 bits couleur, 24 bits couleur
- **PNG** : format Portable Network Graphics
- **PSD** : Photoshop 3.0
- **SID** : format MrSID. Le gestionnaire de rasters MrSID vous permet d'ouvrir et d'afficher des images raster compressées au format MrSID.
- **TIF** : format de fichier Geographic Tagged Image (GeoTIFF)
- **TIF** : Tagged Image File Format (TIFF), révision 5.0, monochrome (classe B), non compressé, monochrome (classe B), compression PackBits, 8 bits gris (classe G), non compressé, 8 bits couleur (classe P), non compressé, 24 bits couleur (classe R), non compressé
- **TIF** : Tagged Image File Format (TIFF) CMYK
- **TIF** : Tagged Information File Format (TIFF) CCITT Groupe 4
- **TIF** : Tagged Information File Format (TIFF) LZW



- **TXT** : texte
- **TGA** : format de fichier Targa TGA Truevision Spécification 2.0., 8 bits gris, 8 bits couleur, 24 bits couleur
- **WMF** : format de métafichier Windows (WMF). Le gestionnaire de rasters transforme le fichier WMF en raster.

#### **Limites des fichiers pour les formats pris en charge par MapInfo Professional**

Gardez les éléments suivants à l'esprit lorsque vous travaillez avec ces formats MapInfo :

- MapInfo Professional ne prend en charge que l'importation de fichiers DXF jusqu'à la version 13 via **Table > Importer**. Ceci a été remplacé par les fonctions de traducteur universel et d'ouverture des données universelles.
- La fonctionnalité d'ouverture des données universelles prend en charge les formats DWG et DXF jusqu'à la dernière version d'AutoCAD 2013. Des erreurs peuvent se produire si vous étendez l'application pour importer des fichiers AutoCAD DWG et DXF en utilisant une version de FME très récente. Bien qu'il soit dans les intentions de notre entreprise de suivre le rythme de sortie des versions de FME, notre produit n'a peut-être pas encore été mis à jour.
- Vous pouvez ouvrir jusqu'à 500 fichiers en même temps dans MapInfo Professional si vous supprimez la clé de registre : `HKEY_LOCAL_MACHINE\SOFTWARE\MapInfo\MapInfo\Common Max Files`.
- Dans MapInfo Professional, vous pouvez éditer jusqu'à 125 fichiers en même temps.

## **Prise en charge du format Feature Manipulation Engine (FME)**

MapInfo Professional est installé avec Feature Manipulation Engine (FME) 2013, qui vous permet d'ouvrir les données directement afin d'éviter d'avoir à les traduire séparément et à travailler avec des copies de données au format .tab. Ce moteur ouvre différents formats de données universelles :

- Autodesk AutoCAD DWG/DXF – Prend en charge les versions de fichier AutoCAD jusqu'à 2010 (inclus)
- Bentley MicroStation Design (V7) – Prend en charge la version 7 du format Intergraph Standard File Format (ISFF)
- Bentley MicroStation Design (V8) – Prend en charge la version 8 du format Intergraph Standard File Format (ISFF)
- ESRI ArcInfo Export (.e00) – Prend en charge ArcGIS 10.x
- ESRI ArcSDE – Prend en charge ArcSDE 10.x
- ESRI Geodatabase (MDB) – Prend en charge ArcGIS 10.x
- Google Earth KML – Prend en charge KML 2.2
- MapInfo TAB (MFAL) – Prend en charge la version 2.4.0.3 de MapInfo File Access (MFAL)

Pour ouvrir ces formats de données dans MapInfo Professional, sélectionnez **Fichier > Ouvrir les données universelles**.

Pour convertir des fichiers TAB via FME dans MapInfo Professional, sélectionnez **Outils > Traducteur universel**.

Pour obtenir davantage d'informations sur les formats pris en charge par FME, reportez-vous à la section *Lecteurs FME (formats pris en charge par FME 2013)* dans *l'Aide FME Desktop*.

Pour prendre connaissance des nouveautés dans FME 2013, reportez-vous à la section <http://fmepedia.safe.com/articles/FAQ/Whats-Great-2013>.

# Prise en charge du serveur Web MapInfo Professional

MapInfo Professional prend en charge le serveur WFS 1.0 et GML 2.0, et le serveur Web Map (WMS) 1.3. MapInfo Professional prend aussi en charge les serveurs d'images tuilées de cartographie :

- Serveur d'images tuilées Microsoft Bing
- Serveur d'images tuilées MapXtreme.NET
- Serveur d'images tuilées Google Enterprise

## Avant d'installer MapInfo Professional

Avant d'installer MapInfo Professional, conservez vos numéro de série et code d'accès dans un endroit facile à mémoriser. Vous avez besoin d'un numéro de série et d'un code d'accès valides pour procéder à une installation ou à une mise à niveau. Renseignez également la carte d'enregistrement préimprimée et renvoyez-la à Pitney Bowes Software Inc. ou enregistrez le produit en ligne via l'option de contact sur le navigateur du DVD.

Il est possible que le pilote MapInfo PDF Printer ne s'installe pas si :

- Votre service informatique a une politique interdisant l'installation d'imprimante. Contactez votre service informatique pour savoir si une politique de ce type est en place. Si c'est le cas, alors demandez au service d'autoriser temporairement l'installation de l'imprimante sur votre ordinateur pendant l'installation de MapInfo Professional.
- Votre logiciel de protection contre les programmes malveillants ou logiciel anti-espion est activé pendant l'installation. Contactez votre service informatique pour arrêter temporairement le logiciel de protection contre les programmes malveillants ou logiciel anti-espion de votre ordinateur pendant l'installation de MapInfo Professional.

**Remarque :** Si l'arrêt du logiciel de protection contre les programmes malveillants ou logiciel anti-espion vous préoccupe, alors essayez d'abord d'installer MapInfo Professional, et si le pilote MapInfo PDF Printer ne s'installe pas, désinstallez MapInfo Professional, arrêtez votre logiciel de protection contre les programmes malveillants ou logiciel anti-espion, puis réinstallez.

## Pour mettre à niveau

Si le programme d'installation de MapInfo Professional détecte une version existante du produit ou détecte que le produit a été précédemment installé, il copie les fichiers `MAPINFO.WOR`, `STARTUP.WOR` et `MAPINFO.PRJ` du répertoire du système d'exploitation dans `C:\Users\\AppData\Roaming\MapInfo\MapInfo`.

Sous Windows XP, l'emplacement est le suivant : `C:\Documents and Settings\\Application Data\MapInfo\MapInfo`.

Les fichiers de données d'applications (appdata) sont des fichiers non exécutables que MapInfo Professional utilise au cours d'une session.

## Éditions 64 bits d'Office 2010

Microsoft recommande d'installer une version 32 bits de Microsoft Office si vous dépendez de l'utilisation d'applications 32 bits interagissant avec Office. Dans ce cas, MapInfo Professional est une application 32 bits qui nécessite des pilotes 32 bits pour fonctionner avec les données de Microsoft Office, notamment Access et Excel.

Microsoft fournit des informations détaillées sur

[http://technet.microsoft.com/en-us/library/ee681792\(v=office.14\).aspx](http://technet.microsoft.com/en-us/library/ee681792(v=office.14).aspx). Les recommandations de cet article quant à l'édition d'Office 2010 à installer sont les suivantes :

- Si les utilisateurs de votre entreprise dépendent d'extensions existantes à Office, telles que des contrôles ActiveX, des compléments tiers, des solutions internes basées sur les versions précédentes d'Office, ou des versions 32 bits de programmes directement connectés à Office, nous vous recommandons d'installer la version 32 bits d'Office 2010 (l'installation par défaut) sur les ordinateurs qui exécutent des systèmes d'exploitation Windows prenant en charge les versions 32 bits et 64 bits.
- Si des utilisateurs de votre entreprise sont experts quant à l'utilisation d'Excel et travaillent avec des feuilles de calcul Excel dont la taille dépasse 2 gigaoctets (Go), ils peuvent installer l'édition 64 bits d'Office 2010. De plus, si vous avez des développeurs de solutions internes, nous recommandons que ceux-ci aient accès à l'édition 64 bits d'Office 2010, de sorte qu'ils puissent tester et mettre à jour vos solutions internes sur l'édition 64 bits d'Office 2010.

## Options du navigateur du DVD MapInfo Professional

L'écran initial du navigateur du DVD MapInfo Professional comprend les options suivantes :

- **Installations** : cette option vous permet d'installer MapInfo Professional (y compris le support DBMS et les traducteurs), les données gratuites et les utilitaires d'installation, notamment le compresseur ECW.
- **Nouveautés** : affiche une liste et une description des nouvelles fonctionnalités et des fonctionnalités améliorées.
- **Ressources en ligne** : MapInfo Professional fournit des liens vers des documents de référence en ligne, comme le *Guide d'installation de MapInfo Professional* (le présent document) et le *Guide de l'utilisateur de MapInfo Professional*, ainsi qu'Adobe Acrobat Reader. Ces documents sont copiés dans le sous-dossier Documentation du répertoire d'installation lors du processus d'installation.
- **Didacticiel MapInfo** : cette option vous permet d'accéder au Didacticiel MapInfo Professional qui se trouve sur le site Web de Pitney Bowes Software Inc. pour en savoir plus sur les fonctionnalités de base du produit. Pour afficher ces didacticiels, consultez notre site à l'adresse suivante : [www.mapinfo.com/tutorials](http://www.mapinfo.com/tutorials).
- **Autres produits** : affiche des informations sur MapInfo MapBasic, MapInfo Manager et d'autres produits figurant sur notre site Web.
- **Coordonnées** : où que vous soyez, Pitney Bowes Software Inc. est là pour vous aider. Contactez-nous à l'une de ces adresses ou consultez notre site à l'adresse suivante : <http://www.mapinfo.com>
- **Enregistrement en ligne** : pour enregistrer votre produit, il vous suffit de cliquer sur cette option et l'assistant vous guidera pour accomplir rapidement la procédure d'enregistrement.
- **Parcours du DVD** : cette option vous permet de parcourir le contenu du DVD. Vous y trouverez des outils supplémentaires qui peuvent vous être utiles.

# Installations Citrix

En général, une installation Citrix est réalisée par un informaticien ou administrateur système, mais ce n'est pas toujours le cas.

Il n'existe pas d'instruction particulière pour l'installation de MapInfo Professional dans un environnement Citrix. Outre le numéro de série du produit et le code d'accès (indiqués sur la Carte d'informations d'activation de produit qui se trouve dans la boîte), vous aurez également besoin du nom de l'ordinateur et du numéro de port du serveur de licences MapInfo pour activer MapInfo Professional. Vous obtiendrez ces informations auprès de votre administrateur système.

## Informations destinées aux informaticiens ou administrateurs système

Outre MapInfo Professional, vous devez également acheter un utilitaire de serveur de licences MapInfo vous permettant d'activer MapInfo Professional. Les installations Citrix nécessitent un utilitaire de serveur de licences MapInfo pour activer MapInfo Professional. Pour obtenir des instructions d'installation et de configuration d'un serveur de licences MapInfo dans votre entreprise, reportez-vous au *Guide de l'utilisateur* fourni avec le serveur de licences Pitney Bowes Software Inc.

## Nombre de sessions MapInfo Professional pouvant être prises en charge par un serveur Citrix

Le serveur Citrix doit être conforme aux spécifications de base requises par Citrix.

Pour déterminer la quantité de RAM requise par votre serveur Citrix pour les besoins de MapInfo Professional, multipliez l'encombrement de base par le nombre d'utilisateurs MapInfo Professional simultanés. Si l'encombrement est de 100M et qu'il y a cinq (5) utilisateurs MapInfo Professional simultanés, multipliez  $5 \times 100M = 500M$  de RAM requis.

Le calcul précédent n'est qu'une estimation ; en effet, MapInfo Professional possède beaucoup de dépendances, comme le type de données utilisées et le type et la fréquence des opérations exécutées. Des opérations diverses peuvent requérir des quantités de mémoires diverses. Les opérations suivantes sont celles qui sollicitent le plus de mémoire :

- Exécuter des opérations de traitement d'objets, les corrections et les vérifications des régions étant les plus intensives
- Exécuter des instructions SQL complexes
- Modifier et dessiner des objets
- Utiliser la couche Dessin de manière intensive
- Étiqueter de manière intensive

# Installation de MapInfo Professional

Ce chapitre fournit les instructions d'installation de MapInfo Professional sur votre bureau. Il contient également des instructions pour résoudre les problèmes survenant lors du processus d'installation et pour supprimer MapInfo Professional du bureau.

**Cette section aborde les rubriques suivantes :**

- **Installation de MapInfo Professional . . . . .22**
- **Installation des données . . . . .26**
- **Installation des programmes et des ressources associés . . . . .28**
- **Incident et dépannage pendant l'installation . . . . .30**
- **Modification ou suppression de MapInfo Professional . .30**

# Installation de MapInfo Professional

Pour exécuter le programme d'installation, vous devez disposer des droits d'administrateur et votre variable TEMP doit être définie sur un répertoire valide.

**Avertissement :** Il est fortement recommandé de fermer toutes les applications ouvertes sous Windows avant de lancer le processus d'installation. Si vous procédez à une mise à niveau à partir d'une version antérieure de MapInfo Professional, il est recommandé de la désinstaller avant de lancer la mise à niveau.

MapInfo Professional met à la disposition de chaque utilisateur ses fichiers de données d'applications. Appelée « Installation d'un nouvel utilisateur », cette fonction est exécutée lors du premier lancement de MapInfo Professional ou du client MapInfo Professional sur une machine, et à chaque utilisation du programme d'installation de MapInfo Professional. Les fichiers de données d'applications incluent, entre autres, les différents styles, les symboles personnalisés, les graphiques pris en charge et des modèles de légendes thématiques. Ces fichiers permettent aux utilisateurs de personnaliser leurs paramètres.

Pour installer MapInfo Professional, procédez comme suit :

1. À partir du navigateur du DVD MapInfo Professional, dans le menu de **lancement**, sélectionnez **Installations**.
2. Sélectionnez **MapInfo Professional**.
3. Sélectionnez le **Programme d'installation de MapInfo Professional**.  
Il se peut qu'une invite apparaisse, vous demandant l'autorisation de continuer. Cliquez sur **Autoriser** ou sur **Oui** pour continuer (si vous ne répondez pas et que le message disparaît, l'installation échoue).
4. Si certains des prérequis de la liste **Dépendances et prérequis** ne sont pas déjà installés sur votre système, une invite d'installation correspondante s'affiche à l'écran. Cliquez sur **Installer**. L'installation des prérequis peut durer plusieurs minutes. L'état de chaque prérequis s'affiche en cours d'installation.
5. Si un message indique que MapInfo Professional doit redémarrer, cliquez sur **Oui**. Vous devez redémarrer pour pouvoir continuer l'installation.
6. Cliquez sur **Suivant** pour poursuivre la procédure.
7. Lisez l'accord de licence sur l'écran **Informations sur la licence**. Si vous en acceptez les termes, cliquez sur **Suivant** pour continuer.
8. Sur l'écran **Informations sur le client**, saisissez votre nom, le nom de votre entreprise, le numéro de série et le code d'accès dans les champs correspondants.

**Remarque :** Ne cochez pas la case. Si vous cochez la case, une copie d'évaluation de MapInfo Professional est installée. Si vous choisissez d'installer une copie d'évaluation, vous pouvez activer votre copie après installation à l'aide du numéro de série et du code d'activation.

Le numéro de série et le code d'accès sont indiqués sur la Carte d'informations d'activation de produit qui se trouve dans la boîte du produit. Ils seront utilisés pour activer votre produit.

The screenshot shows the 'Informations client' dialog box in the MapInfo Professional 12.0 - InstallShield Wizard. The title bar reads 'MapInfo Professional 12.0 - InstallShield Wizard'. The main heading is 'Informations client' with the instruction 'Indiquez les informations demandées.' Below this, there are several input fields: 'Nom utilisateur:' with the text 'User', 'Organisation:' with the text 'Company Name', a checkbox labeled 'Cochez cette case si vous installez une copie d'évaluation' which is currently unchecked, 'Numéro de série :', and 'Code d'accès :'. At the bottom, there are three buttons: '< Précédent', 'Suivant >', and 'Annuler'.

9. Cliquez sur **Suivant** pour continuer.

10. Effectuez l'une des opérations suivantes :

- Si votre entreprise a acheté des licences verrouillées, le troisième caractère du numéro de série est la lettre « **N** ». Ignorez cette étape et passez à l'**étape 12**.
- Si votre entreprise a acheté des licences simultanées, le troisième caractère du numéro de série est la lettre « **S** ». Dans ce cas, les champs **Nom du serveur de licences** et **Entrez le numéro de port ici** s'affichent à l'écran.

**Remarque :** Pour plus d'informations sur les licences verrouillées et simultanées, reportez-vous au **Chapitre 3 : Démarrage et activation de MapInfo Professional**.

The screenshot shows the 'Nom et numéro de port du serveur de lice...' dialog box in the MapInfo Professional 12.0 - InstallShield Wizard. The title bar reads 'MapInfo Professional 12.0 - Nom et numéro de port du serveur de lice...'. The main heading is 'Entrez le numéro de port du serveur de licence souhaité'. Below this, there is a paragraph of text: 'Votre numéro de série indique que vous avez acheté MapInfo Professional 12.0 pour l'utiliser avec un serveur de licences. Entrez le nom réseau et le numéro de port du serveur de licences de votre entreprise ici. Si vous ne disposez pas de ces informations, cliquez sur Suivant pour ignorer cette étape.' There are two input fields: 'Nom du serveur de licences' with the text '\\yourlicenseserver' and 'Entrez le numéro de port ici' with the text '27000'. At the bottom, there are three buttons: '< Précédent', 'Suivant >', and 'Annuler'.

Si vous connaissez le nom et le numéro de port du serveur de licences, saisissez-les ici. Sinon, vous pouvez continuer l'installation sans renseigner le nom et le numéro de port du serveur de

licences. Vous aurez l'opportunité de fournir ces informations lorsque vous lancerez MapInfo Professional.

11. Cliquez sur **Suivant** pour continuer.

12. Sélectionnez l'une des options suivantes :

- **Standard** : sélectionnez cette option pour utiliser MapInfo Professional en tant qu'application de bureau comprenant l'accès et la connectivité à des bases de données distantes. Passez à la section **Installation standard**.
- **Personnaliser** : sélectionnez cette option pour restreindre les composants installés par le programme d'installation. Par exemple, vous pouvez empêcher le programme d'installation d'ajouter l'Aide et les outils. Passez à la section **Installation personnalisée**.

13. Cliquez sur **Suivant** pour continuer.

Il n'existe pas d'instruction particulière pour l'installation de MapInfo Professional dans un environnement Citrix. Pour installer MapInfo Professional, les utilisateurs Citrix doivent suivre les instructions de la section **Installation standard**.

## Installation standard

**Assurez-vous d'avoir suivi les instructions de la section **Installation de MapInfo Professional** avant de commencer à suivre ces instructions.**

Sélectionnez l'option **Standard** pour installer tous les fichiers de programmes de MapInfo Professional, dont l'Aide en ligne, les outils, le traducteur universel et Crystal Reports.

Pour poursuivre l'installation de MapInfo Professional, procédez comme suit :

1. Sur l'écran **Type d'installation**, sélectionnez **Installation standard**.

2. Sur l'écran **Dossier de destination**, effectuez l'une des opérations suivantes :

- Cliquez sur **Suivant** pour accepter le dossier de destination indiqué.
- Cliquez sur **Modifier** pour créer un chemin d'accès sur l'écran **Modifier le dossier cible**. Saisissez le nouveau chemin d'accès dans le champ **Nom du dossier**, puis cliquez sur **OK** pour continuer. Si une version précédente de MapInfo Professional est installée sur votre ordinateur et que vous ne souhaitez pas l'écraser, créez un nouveau nom de répertoire pour la nouvelle version.

3. Cliquez sur **Suivant** pour continuer.

4. Sur l'écran **L'installation du programme peut commencer**, vérifiez vos sélections, notamment que le chemin d'accès est correct, puis cliquez sur **Installer**. Pour modifier vos sélections, cliquez sur **Retour**.

Une barre de progression indique l'état du processus.

**Remarque** : Si vous utilisez ODBC ou Oracle Spatial pour la connectivité de base de données, la connectivité ODBC et la prise en charge d'Oracle Spatial sont incluses par défaut pour simplifier le processus de connexion.

5. À l'issue de l'installation, l'invite suivante s'affiche : « Voulez-vous vérifier sur le site Web de MapInfo si une mise à jour de ce produit est disponible ? ». Si vous disposez d'une connexion à Internet, cliquez sur **Oui** pour accéder au site Web de Pitney Bowes Software Inc., qui comporte des informations sur les mises à jour des produits.

6. Lorsque l'écran de **fin** s'affiche, cliquez sur **Terminer**.



Passez à la section **Installation des données** ou au **Chapitre 3 : Démarrage et activation de MapInfo Professional**.

## Installation personnalisée

**Assurez-vous d'avoir suivi les instructions de la section Installation de MapInfo Professional avant de commencer à suivre ces instructions.**

Sélectionnez **Personnaliser** pour sélectionner les composants et pilotes que vous voulez installer avec MapInfo Professional. Cette option s'avère utile lorsque vous souhaitez économiser de l'espace disque en n'installant pas l'Aide, la documentation ou les outils de MapInfo Professional.

Pour poursuivre l'installation de MapInfo Professional, procédez comme suit :

1. Sur l'écran **Type d'installation**, sélectionnez **Installation personnalisée**.
2. L'écran **Installation personnalisée** vous permet de cliquer sur un composant afin d'afficher des informations sur celui-ci, ainsi que sur l'espace qu'il nécessite :

- **Fichiers programme MapInfo** : vous devez installer ces fichiers pour exécuter MapInfo Professional.
- **Documentation** : cette option installe les documents du Guide de l'utilisateur au format PDF.
- **Outils** : cette option installe les utilitaires MapInfo et le module Crystal Reports.

Sélectionnez les composants que vous ne voulez pas installer (par défaut, tous sont sélectionnés) en cliquant sur la **Flèche vers le bas** en regard de ceux-ci. Dans le menu d'options suivant, sélectionnez **Cette fonction ne sera pas installée**.

- Cette fonction sera installée sur le disque dur local.
- Cette fonction et toutes ses sous-fonctions seront installées pour être exécutées sur le disque dur local.
- Cette fonction ne sera pas installée.

**Remarque** : Certains composants bénéficient d'options supplémentaires pour l'utilisation à partir du réseau.

3. Pour spécifier un emplacement autre que celui par défaut, cliquez sur **Modifier**. Sur l'écran **Modifier le dossier cible**, saisissez le nouveau chemin d'accès dans le champ **Nom du dossier**, puis cliquez sur **OK** pour continuer.
4. Pour savoir si vous avez suffisamment d'espace sur votre disque dur ou d'autres ressources liées, cliquez sur le bouton **Espace**. L'écran **Espace disque requis** indique la taille du disque, l'espace disponible et l'espace requis par le type d'installation sélectionné.
5. Après avoir effectué vos sélections sur l'écran **Installation personnalisée**, cliquez sur **Suivant**.
6. Si vous installez une version de MapInfo Professional en langue anglaise, l'écran **Paramètre de langue** s'affiche. Sélectionnez la variante d'anglais de votre choix, puis cliquez sur **Suivant**.
7. Sur l'écran **L'installation du programme peut commencer**, cliquez sur **Installer** pour lancer l'installation de MapInfo Professional avec les fonctions que vous avez sélectionnées. L'écran **Installation de MapInfo Professional** s'affiche, avec une barre de progression indiquant le déroulement de la procédure.
8. À l'issue de l'installation, l'invite suivante s'affiche : « Voulez-vous vérifier sur le site Web de MapInfo si une mise à jour de ce produit est disponible ? ». Si vous disposez d'une connexion à Internet, cliquez sur **Oui** pour accéder au site Web de Pitney Bowes Software Inc., qui comporte des informations sur les mises à jour des produits.

9. Sur l'écran de **fin**, cliquez sur **Terminer**.

Passez à la section **Installation des données** ou **Démarrage et activation de MapInfo Professional**.

## Installation des données

Pour vous aider à démarrer, Pitney Bowes Software Inc. fournit quelques cartes de France et d'autres pays du monde que vous pouvez utiliser avec vos données.

Pour utiliser l'échantillon de données après l'installation, vous devez effectuer cette dernière dans un dossier disposant de droits d'édition (autorisation d'accès en lecture et en écriture). Certains dossiers, comme `Program Files` ou `Program Files (x86)` ne sont par défaut pas accessibles en écriture lors de l'activation du contrôle de compte d'utilisateur (UAC). Avant l'installation, contactez votre administrateur système. Ce point ne s'applique pas à Windows XP.

Pour installer les données exemples fournies avec MapInfo Professional, procédez comme suit :

1. Sur le DVD de MapInfo Professional, cliquez sur **Installations** dans le navigateur du DVD.
2. Cliquez sur **Données d'introduction et exemples métier**.
3. Cliquez sur **Installer les données d'introduction et les exemples métier**.

Il se peut qu'une invite apparaisse, vous demandant l'autorisation de continuer. Cliquez sur **Autoriser** ou sur **Oui** pour continuer (si vous ne répondez pas et que le message disparaît, l'installation échoue).

4. Sur l'écran **Accueil**, cliquez sur **Suivant** pour continuer.
5. Lisez l'accord de licence sur l'écran **Informations sur la licence**. Si vous en acceptez les termes, cliquez sur **Suivant** pour continuer.
6. Sur l'écran **Type d'installation**, sélectionnez l'une des options suivantes :
  - **Installation complète** : cette option permet d'installer l'ensemble des jeux de données. Cliquez sur **Suivant** et passez à la section **Installation des données complètes**.
  - **Personnaliser** : cette option permet de sélectionner les jeux de données à installer. Cliquez sur **Suivant** et passez à la section **Installation de données personnalisées**.

Il n'existe pas d'instruction particulière pour l'installation de données MapInfo Professional dans un environnement Citrix. Pour installer les données MapInfo Professional, les utilisateurs Citrix doivent suivre les instructions de la section **Installation des données complètes**.

## Installation des données complètes

**Assurez-vous d'avoir suivi les instructions de la section **Installation des données** avant de commencer à suivre ces instructions.**

Sélectionnez cette option pour installer tous les exemples de données MapInfo Professional.

Pour continuer d'installer les données en suivant les instructions de données complètes :

1. Sur l'écran **Dossier de destination**, conservez l'emplacement par défaut ou cliquez sur **Modifier** pour sélectionner un autre emplacement où installer les données. Le chemin d'installation par défaut est le suivant : `C:\Program Files\MapInfo\Data`. Cliquez sur **Suivant** pour continuer.

Sous un système d'exploitation de 64 bits, le chemin d'installation par défaut est le suivant :

C:\Program Files (x86)\MapInfo\Data.

2. Sur l'écran **Produits associés**, sélectionnez l'une des options suivantes, puis cliquez sur **Suivant**.

- **MapInfo Professional**
- **MapInfo Runtime**

Si vous pensez vous servir de ces données à la fois dans MapInfo Professional et dans MapInfo Runtime, sélectionnez **MapInfo Professional**.

3. Si vous avez sélectionné **MapInfo Professional** à l'étape précédente, une boîte de dialogue **Question** s'ouvre. Cliquez sur **Oui** pour créer des icônes de documents pour les données.
4. Sur l'écran **L'installation du programme peut commencer**, cliquez sur **Installer**.

Vous pouvez maintenant commencer à utiliser l'échantillon de données.

### Installation de données personnalisées

**Assurez-vous d'avoir suivi les instructions de la section [Installation des données](#) avant de commencer à suivre ces instructions.**

Sélectionnez cette option pour installer certains des exemples de données MapInfo Professional. Les données ne s'installent que dans un emplacement de dossier.

Pour continuer d'installer les données en suivant les instructions de données personnalisées :

1. L'écran **Installation personnalisée** vous permet de cliquer sur un jeu de données pour afficher des informations sur celui-ci, ainsi que sur l'espace qu'il nécessite. Sélectionnez les jeux de données que vous ne voulez pas installer (par défaut, tous sont sélectionnés) en cliquant sur la **Flèche vers le bas** en regard de ceux-ci. Faites votre choix parmi les options suivantes :

- Cette fonction sera installée sur le disque dur local.
- Cette fonction et toutes ses sous-fonctions seront installées pour être exécutées depuis le disque dur local.
- Cette fonction ne sera pas installée.

2. Pour modifier l'emplacement d'installation, cliquez sur **Modifier**. Le chemin d'installation par défaut est le suivant : C:\Program Files\MapInfo\Data.

Sous un système d'exploitation de 64 bits, le chemin d'installation par défaut est le suivant :

C:\Program Files (x86)\MapInfo\Data.

3. Pour savoir si vous avez suffisamment d'espace sur votre disque dur ou sur d'autres ressources liées, cliquez sur le bouton **Espace**. L'écran **Espace disque requis** indique la taille du disque, l'espace disponible et l'espace requis par le type d'installation sélectionné.
4. Après avoir effectué vos sélections, cliquez sur **Suivant**.
5. Suivant les données que vous avez choisi d'installer à l'**étape 1**, l'écran **Produits associés** apparaît. Sélectionnez l'une des options suivantes, puis cliquez sur **Suivant**.

- **MapInfo Professional**
- **MapInfo Runtime**

Si vous pensez vous servir de ces données à la fois dans MapInfo Professional et dans MapInfo Runtime, sélectionnez **MapInfo Professional**.

6. Si vous avez sélectionné **MapInfo Professional** à l'étape précédente, une boîte de dialogue **Question** s'ouvre. Cliquez sur **Oui** pour créer des icônes de documents pour les données.
7. Sur l'écran **L'installation du programme peut commencer**, cliquez sur **Installer**.

Passez à la section **Installation des programmes et des ressources associés** ou au **Chapitre 3 : Démarrage et activation de MapInfo Professional**

## Obtenir des données supplémentaires

Pour en savoir plus sur nos produits, sélectionnez **Installer des produits, données d'introduction et exemples métier**, et **Obtenir d'autres données** dans la fenêtre du navigateur du DVD MapInfo Professional, ou, après avoir installé MapInfo Professional, cliquez sur **Données MapInfo sur le Web** dans le menu **Aide**. Si vous disposez d'un navigateur Internet, vous êtes automatiquement connecté au site Web de Pitney Bowes Software, où vous trouverez des informations détaillées sur nos produits de données à l'échelle internationale. Plus de 350 produits de données fiables et à jour sont disponibles.

# Installation des programmes et des ressources associés

Cette section explique comment installer le compresseur ECW, le GPS de Blue Marble et la documentation associée à MapInfo Professional.

Au premier démarrage de MapInfo Professional, vous devez activer votre licence de produit. Après avoir installé les programmes et ressources associés, passez à la section **Démarrage et activation de MapInfo Professional**.

## Installation du compresseur ECW

Il est recommandé de quitter toute application Windows avant de commencer l'installation du compresseur ECW.

Le gestionnaire de rasters ECW vous permet d'ouvrir et d'afficher des images raster compressées au format ECW.

1. Dans le navigateur du DVD MapInfo Professional, sélectionnez **Installations**.
2. Cliquez sur **Utilitaires supplémentaires**.
3. Cliquez sur **Installer ECW Compressor**.

Il se peut qu'une invite s'affiche, vous demandant l'autorisation de continuer ou d'apporter des modifications à cet ordinateur. Cliquez sur **Autoriser** ou **Oui** pour continuer (si vous ne répondez pas et que le message disparaît, l'installation échoue).

4. Sur l'écran **Accueil**, cliquez sur **Suivant** pour démarrer l'installation.
5. Sur l'écran **Contrat de licence d'utilisateur final de logiciel**, cliquez sur **Oui** pour accepter les conditions du contrat et poursuivre l'installation.
6. Sur l'écran **Sélectionner répertoire de destination**, cliquez sur **Parcourir** si vous souhaitez sélectionner un chemin d'accès à un autre répertoire d'installation de ECW Compressor. Cliquez sur **Suivant** pour continuer.

7. Sur l'écran **Sélectionner dossier de programme**, sélectionnez le dossier **MapInfo**, puis cliquez sur **Suivant**.
8. Sur l'écran **Installation terminée**, affichez le fichier Lisez-moi et/ou créez un raccourci sur votre bureau, puis cliquez sur **Terminer**.

Si vous choisissez d'ouvrir le fichier Lisez-moi, celui-ci s'ouvre. Vous pouvez accéder au logiciel **ECW Compressor** à partir de votre menu **Démarrer**.

## Installation du GPS (Global Positioning Software)

Pour installer le GPS de Blue Marble, procédez comme suit :

1. Dans le navigateur du DVD MapInfo Professional, sélectionnez **Installations**.
2. Cliquez sur **Utilitaires supplémentaires**.
3. Cliquez sur **Installer GPS Support**.

Il se peut qu'une invite s'affiche, vous demandant si vous souhaitez installer Microsoft .NET 2.0 Framework. Pour ce faire, cliquez sur **Oui**.

Il se peut qu'une invite s'affiche, vous demandant l'autorisation de continuer ou d'apporter des modifications à cet ordinateur. Cliquez sur **Autoriser** ou **Oui** pour continuer (si vous ne répondez pas et que le message disparaît, l'installation échoue).

4. Sur l'écran **Accueil**, cliquez sur **Suivant**.
5. Sur l'écran **Informations sur le client**, vous pouvez saisir le nom d'utilisateur et le nom d'entreprise. Cliquez ensuite sur **Suivant**.
6. Sur l'écran **Dossier de destination**, cliquez sur **Modifier** si vous souhaitez sélectionner un chemin d'accès vers un autre répertoire d'installation du GPS de Blue Marble. Cliquez sur **Suivant** pour continuer.
7. Sur l'écran **L'installation du programme peut commencer**, cliquez sur **Installer**.

Il se peut qu'une invite s'affiche, vous demandant l'autorisation de continuer ou d'apporter des modifications à cet ordinateur. Cliquez sur **Autoriser** ou **Oui** pour continuer (si vous ne répondez pas et que le message disparaît, l'installation échoue).

8. Sur l'écran **Assistant InstallShield terminé**, cliquez sur **Terminer**.

Vous pouvez accéder au logiciel **Geographic Tracker** à partir de votre menu **Démarrer**.

## Installation des manuels en ligne

MapInfo Professional installe la documentation, telle qu'énumérée ci-après, dans le sous-dossier Documentation du répertoire d'installation :

- Licence et activation de MapInfo Professional
- Guide d'installation de MapInfo Professional
- Guide de l'utilisateur de MapInfo Professional

Pour afficher les fichiers de documentation au format PDF, vous devez installer Adobe Acrobat Reader. Vous pouvez télécharger gratuitement ce logiciel à l'adresse suivante : [www.adobe.com](http://www.adobe.com).

## Incident et dépannage pendant l'installation

Vous devez exécuter le programme d'installation sur un lecteur portant une lettre pour nom, comme G:, et non via un chemin d'accès UNC explicite. Par exemple, le DVD MapInfo Professional peut apparaître comme USERSPC sur votre ordinateur. D'autres utilisateurs peuvent partager ce dispositif comme USERSPC, mais il ne contiendrait aucune lettre de lecteur. Le programme d'installation de MapInfo Professional exige une lettre de lecteur.

Pour solutionner cette situation, associez votre lecteur réseau à une lettre de lecteur spécifique :

1. Cliquez avec le bouton droit de la souris sur le répertoire partagé ou sur le DVD contenant le fichier `SETUP.EXE` de MapInfo Professional, puis cliquez sur **Associer lecteur réseau**.
2. Sélectionnez une lettre de lecteur.
3. Exécutez à nouveau le programme d'installation à partir de la lettre d'unité qui vient d'être spécifiée.

Il se peut qu'une invite apparaisse, vous demandant l'autorisation de continuer. Cliquez sur **Autoriser** ou sur **Oui** pour continuer (si vous ne répondez pas et que le message disparaît, l'installation échoue).

## Modification ou suppression de MapInfo Professional

Utilisez la fonction Maintenance du programme du navigateur du DVD pour modifier, réparer ou supprimer MapInfo Professional.

**Remarque :** Pour configurer les préférences MapInfo Professional, reportez-vous à la section *Configuration des préférences MapInfo Professional de l'Aide..*

Pour accéder à la maintenance du programme, procédez comme suit :

1. Dans le navigateur du DVD MapInfo Professional, sélectionnez **Installations**.
2. Cliquez sur **MapInfo Professional**.

Il se peut qu'une invite apparaisse, vous demandant l'autorisation de continuer. Cliquez sur **Autoriser** ou sur **Oui** pour continuer (si vous ne répondez pas et que le message disparaît, l'installation échoue).

3. Cliquez sur **Programme d'installation de MapInfo Professional**.
4. Sur l'écran **Accueil**, cliquez sur **Suivant**.
5. Sur l'écran **Maintenance du programme**, sélectionnez l'une des options suivantes :
  - **Modifier** pour afficher l'écran **Installation personnalisée**.
  - **Réparer** pour corriger les erreurs d'installation du programme.
  - **Supprimer** pour effacer toute copie de MapInfo Professional existant sur le système. Le programme d'installation ouvre la boîte de dialogue **Suppression du programme**. Cliquez sur **Supprimer** pour désinstaller les programmes du produit de votre système. Sélectionnez l'option **Programmes et fonctionnalités** (ou, sous Windows XP, l'option **Ajout/Suppression de programmes**).

Pour obtenir des informations sur les options de transfert de licences verrouillées lors de la désinstallation, reportez-vous au **Chapitre 3 : Démarrage et activation de MapInfo Professional**.

## Désinstallation de MapInfo Professional à l'aide du Panneau de configuration

Pour supprimer MapInfo Professional via le **Panneau de configuration** :

1. Ouvrez le Panneau de configuration.
2. Sélectionnez l'option **Programmes et fonctionnalités** (ou, sous Windows XP, l'option **Ajout/Suppression de programmes**).  
Sous Windows 8, par exemple, dans le menu **Bureau**, sélectionnez **Panneau de configuration > Programmes et fonctionnalités**. Cliquez avec le bouton droit de la souris sur **MapInfo Professional 12.0**, puis sélectionnez **Désinstaller** dans le menu contextuel.

## Désinstaller MapInfo Professional de votre système par le biais du navigateur du DVD

Pour désinstaller MapInfo Professional, procédez comme suit :

1. Cliquez sur **Installations > Programme d'installation de MapInfo Professional > MapInfo Professional** dans le navigateur du DVD.  
Il se peut qu'une invite apparaisse, vous demandant l'autorisation de continuer. Cliquez sur **Autoriser** ou sur **Oui** pour continuer (si vous ne répondez pas et que le message disparaît, l'installation échoue).
2. Sur l'écran **Accueil**, cliquez sur **Suivant**.
3. Sur l'écran **Maintenance du programme**, cliquez sur **Supprimer**.





# Démarrage et activation de MapInfo Professional

Au premier démarrage de MapInfo Professional, vous êtes invité à activer votre produit à l'aide du numéro de série et du code d'accès fournis lors de l'installation. Cette section décrit le processus d'activation relatif au type de licence acheté par votre entreprise.

Pour démarrer MapInfo Professional, effectuez l'une des opérations suivantes :

- Double-cliquez sur l'icône de MapInfo Professional sur votre bureau.
- Dans le menu **Démarrer**, sélectionnez **MapInfo Professional 12.0** dans le dossier de programme sélectionné.

**Cette section aborde les rubriques suivantes :**

- **Identification du type de licence obtenu** ..... 34
- **Licences verrouillées** ..... 34
- **Licences simultanées** ..... 43
- **Licences distribuables** ..... 47
- **Services cartographiques** ..... 50

## Identification du type de licence obtenu

Le numéro de série et le code d'accès que vous saisissez lors de l'installation informent MapInfo Professional de type de licence dont vous disposez. Selon le type de licence, MapInfo Professional vous guidera tout au long du processus d'activation du produit (si votre entreprise a acheté des licences verrouillées) ou de connexion à un serveur de licences (si votre entreprise a acheté des licences simultanées ou distribuables).

Voici des éléments pour vous aider à déterminer le type de licence dont vous disposez :

- Si le troisième caractère du numéro de série est la lettre « **N** », cela signifie que votre entreprise a acheté des licences verrouillées. Pour obtenir des instructions d'activation, reportez-vous à la section **Licences verrouillées**.
- Si le troisième caractère du numéro de série est la lettre « **S** », cela signifie que votre entreprise a acheté des licences simultanées. Pour obtenir des instructions d'activation, reportez-vous à la section **Licences simultanées**.
- Si le troisième caractère de votre numéro de série est la lettre « **D** », si vous disposez d'un accès limité à la messagerie électronique ou si vous avez installé MapInfo Professional dans un environnement Citrix, cela signifie que votre entreprise a acheté des licences de série non empruntées simultanées. Votre administrateur système vous fournira le nom et le numéro de port de l'ordinateur utilisé comme serveur de licences. Pour obtenir des instructions d'activation, reportez-vous à la section **Licences distribuables**.
- Si le quatrième caractère de votre numéro de série est la lettre « **P** », cela signifie que votre entreprise a acheté des licences Premium. Pour obtenir des informations détaillées sur les services Premium, reportez-vous à la section **Services Premium**.

## Licences verrouillées

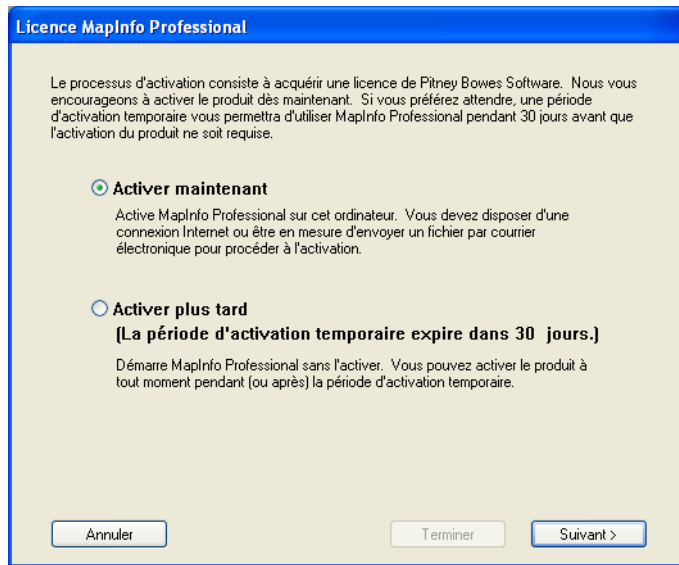
Les licences verrouillées vous permettent d'exécuter MapInfo Professional sur un ordinateur spécifique. Si vous avez acheté des licences verrouillées, votre installation de MapInfo Professional doit être activée avant que vous puissiez l'utiliser. Le processus d'activation consiste à acquérir une licence de Pitney Bowes Software. Cette section explique les options d'activation disponibles pour les licences verrouillées.

### Activation de produit

Pitney Bowes Software utilise le numéro de série et le code d'accès que vous avez indiqués lors de l'installation pour activer le produit. Si vous en avez encore besoin, le numéro de série et le code d'accès se trouvent sur la boîte du produit et sur la Carte d'informations d'activation de produit.

Pour activer MapInfo Professional, procédez comme suit :

1. Si ce n'est déjà fait, installez MapInfo Professional, puis lancez l'application.  
La première fois que vous démarrez MapInfo Professional, l'assistant d'activation est lancé. La boîte de dialogue **Activation de MapInfo Professional** s'ouvre.



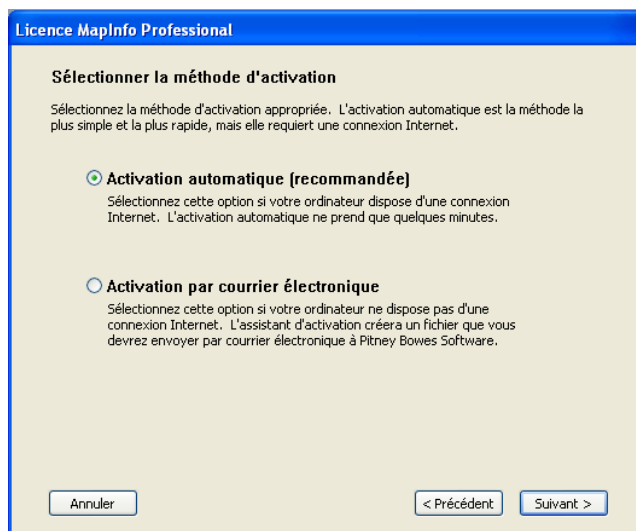
2. Sélectionnez la date à laquelle vous souhaitez activer MapInfo Professional. Sélectionnez l'une des options suivantes :
  - **Activer maintenant** : sélectionnez cette option pour démarrer immédiatement l'activation. Pour obtenir des instructions supplémentaires, passez à la section **Activer maintenant**.
  - **Activer plus tard** : sélectionnez cette option pour démarrer une période d'activation temporaire de 30 jours, pendant laquelle vous pouvez utiliser MapInfo Professional sans activer le produit. Pour obtenir des instructions supplémentaires, passez à la section **Activer plus tard**.

### Activer plus tard

Si vous sélectionnez **Activer plus tard**, l'assistant d'activation se ferme et la période d'activation temporaire commence. La période d'activation vous permet d'utiliser immédiatement MapInfo Professional et d'activer le produit quand bon vous semble. Chaque fois que vous démarrez MapInfo Professional, une boîte de dialogue s'ouvre, vous informant de la durée restante de la période d'activation temporaire et vous offrant la possibilité d'activer le produit. Pour ne pas avoir à interrompre votre travail, vous devez activer MapInfo Professional au cours de la période d'activation temporaire. Une fois la période d'activation temporaire écoulée, vous ne pourrez utiliser MapInfo Professional qu'après l'avoir activé.

### Activer maintenant

Dans la boîte de dialogue **Sélectionner la méthode d'activation**, sélectionnez l'une des méthodes d'activation suivantes, puis cliquez sur **Suivant**.



### ***Activation automatique***

Si vous disposez d'une connexion Internet, sélectionnez l'option **Activation automatique**. L'assistant d'activation se connecte à un serveur Pitney Bowes Software. Par le biais du numéro de série et du code d'accès que vous avez fournis lors de l'installation, l'assistant d'activation récupèrera une des licences achetées par votre entreprise et l'associera à votre ordinateur.

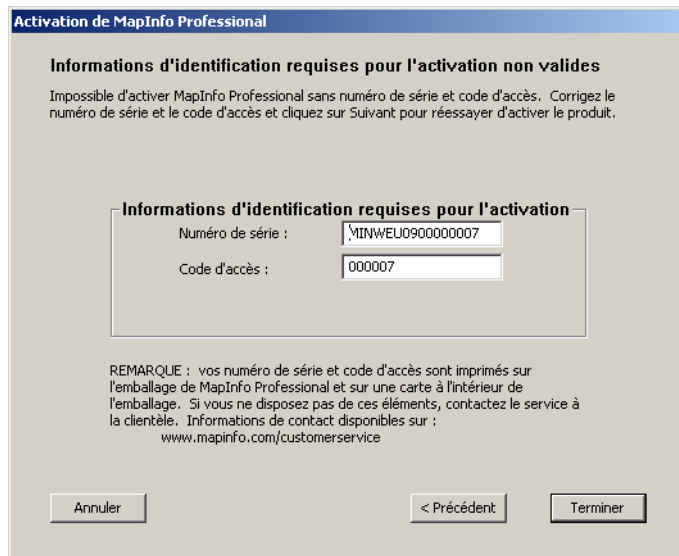
Vous avez terminé le processus d'activation et vous pouvez commencer à utiliser votre logiciel.

### ***Activation par courrier électronique***

Si vous ne disposez pas de connexion Internet, sélectionnez l'option **Activation par courrier électronique**. L'assistant d'activation vous guidera tout au long de la création d'un fichier de demande d'activation que vous devrez ensuite envoyer par courrier électronique à Pitney Bowes MapInfo Software.

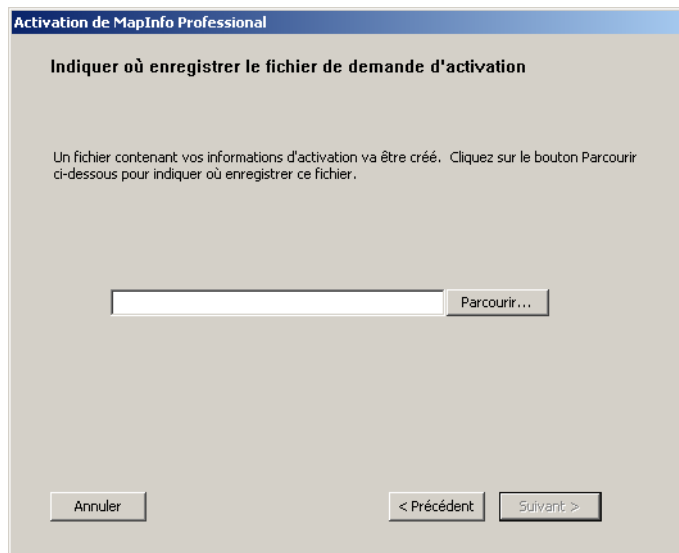
Pour démarrer l'activation par courrier électronique, procédez comme suit :

1. Dans la boîte de dialogue **Vérifiez les informations d'identification requises pour l'activation**, vérifiez que votre numéro de série et votre code d'accès sont corrects, puis cliquez sur **Suivant**. Si vous devez y apporter des modifications, cliquez sur **Modifier**.



2. Dans la boîte de dialogue du fichier **Indiquer où enregistrer le fichier de demande d'activation**, appuyez sur **Entrée**, ou cliquez sur **Parcourir** pour sélectionner un dossier dans lequel enregistrer le fichier de demande d'activation, puis cliquez sur **Suivant**.

La demande d'activation contient votre numéro de série et votre code d'accès, ainsi que des informations identifiant l'ordinateur sur lequel vous exécutez l'activation.



3. La boîte de dialogue **Enregistrer les informations importantes** contient des informations sur votre fichier de demande d'activation. La case **Fichier de demande d'activation** contient le chemin d'accès complet et le nom du fichier de demande d'activation. La case **Adresse électronique** contient l'adresse électronique à laquelle envoyer le fichier.

## Procédure finale d'activation par courrier électronique

---

Prenez quelques instants pour noter l'emplacement du fichier de demande d'activation et l'adresse électronique à laquelle l'envoyer.

**Avertissement : Ne modifiez pas le fichier de demande d'activation. Cela empêcherait Pitney Bowes Software de le traiter et retarderait l'activation.**

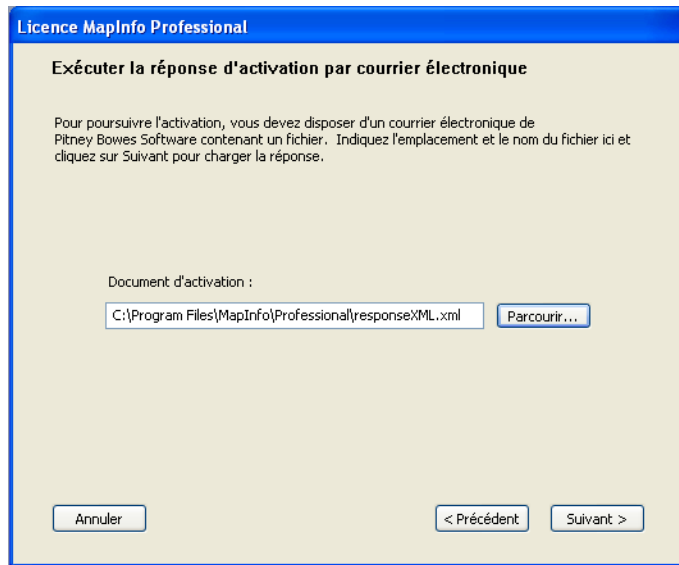
4. Cliquez sur **OK**.  
Le chemin et le nom du fichier de demande d'activation apparaissent dans la case. La demande d'activation contient votre numéro de série et votre code d'accès, ainsi que des informations identifiant l'ordinateur sur lequel vous exécutez l'activation.
5. Cliquez sur **OK**.  
L'assistant d'activation se ferme et la période d'activation temporaire commence automatiquement.
6. Envoyez votre demande d'activation par courrier électronique à Pitney Bowes Software à l'adresse suivante : **activation@mapinfo.com**

## Procédure finale d'activation par courrier électronique

Lorsque vous recevez le fichier réponse d'activation de Pitney Bowes Software, il ne vous reste plus qu'à terminer l'activation de votre produit.

Pour compléter l'activation par courrier électronique, procédez comme suit :

1. Copiez le fichier réponse d'activation que vous avez reçu de Pitney Bowes Software dans un dossier accessible sur votre ordinateur et notez-en l'emplacement.
2. Lancez MapInfo Professional. Si MapInfo Professional est déjà lancé, quittez et redémarrez l'application.  
Une boîte de dialogue s'ouvre, vous demandant si vous souhaitez terminer l'activation de MapInfo Professional.
3. Cliquez sur **Oui**.
4. Dans la boîte de dialogue **Exécuter la réponse d'activation par courrier électronique**, cliquez sur **Parcourir** pour accéder à l'emplacement de votre fichier réponse d'activation.
5. Dans la boîte de dialogue **Localisez le fichier réponse**, lorsque vous avez trouvé le fichier, cliquez sur **Ouvrir**.  
Le chemin d'accès et le nom de votre fichier réponse d'activation s'affichent.



6. Dans la boîte de dialogue **Exécuter la réponse d'activation par courrier électronique**, cliquez sur **Suivant**.

Un message d'activation apparaît, vous indiquant que votre logiciel a été activé.

7. Cliquez sur **OK**.

L'assistant d'activation se ferme et votre produit est activé et prêt à être utilisé.

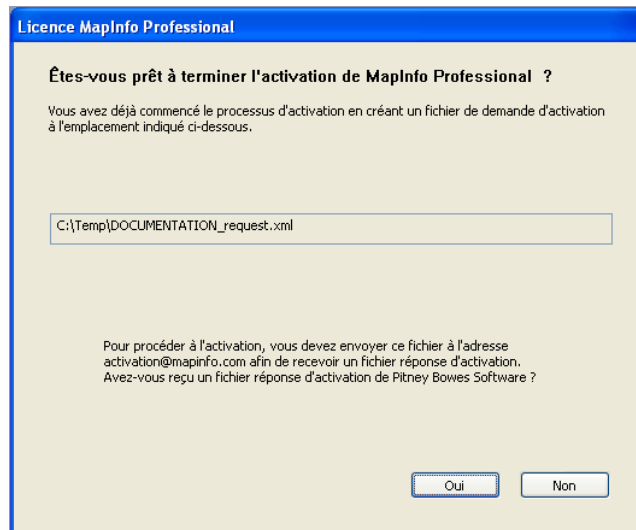
Vous avez terminé l'activation. Vous pouvez supprimer le fichier réponse d'activation (il n'est pas nécessaire de le conserver sur votre ordinateur).

**Remarque :** Afin de vérifier l'état de votre activation, sélectionnez **Aide > À propos**, puis vérifiez le contenu de cette boîte de dialogue.

### Utilisation de MapInfo Professional dans l'attente du fichier réponse d'activation

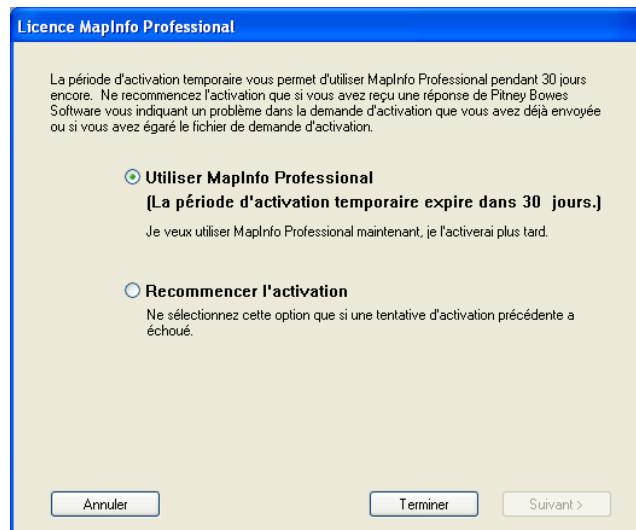
En attendant que Pitney Bowes Software vous envoie le fichier réponse d'activation, vous pouvez continuer à utiliser MapInfo Professional pendant la durée de la période d'activation temporaire. Pour garantir un fonctionnement sans interruption, nous vous conseillons vivement de procéder à l'activation avant l'expiration de la période d'activation temporaire.

Chaque fois que vous ouvrez MapInfo Professional après avoir envoyé une demande d'activation par courrier électronique, une boîte de dialogue s'affiche, vous demandant si vous souhaitez terminer l'activation de MapInfo Professional. Lorsque vous recevez le fichier réponse d'activation de Pitney Bowes Software, vous pouvez terminer l'activation.



Pour continuer à utiliser MapInfo Professional pendant la période d'activation temporaire, procédez comme suit :

1. Dans la boîte de dialogue **Êtes-vous prêt à terminer l'activation de MapInfo Professional ?**, cliquez sur **Non**.
2. Dans la boîte de dialogue qui s'ouvre et contient des informations sur la période d'activation temporaire, sélectionnez l'une des options suivantes :



- **Utiliser MapInfo Professional** : sélectionnez cette option si vous n'avez pas encore reçu le fichier réponse d'activation et que vous souhaitez utiliser MapInfo Professional pendant la période d'activation temporaire.
- **Recommencer l'activation** : sélectionnez cette option si les tentatives d'activation précédentes ont échoué.



3. Cliquez sur **Terminer** ou sur **Suivant**.
  - Si vous avez sélectionné **Utiliser MapInfo Professional**, cliquez sur **Terminer**. L'assistant d'activation se ferme et MapInfo Professional est prêt à être utilisé pendant la période d'activation temporaire. Vous pourrez terminer l'activation plus tard.
  - Si une tentative d'activation précédente de MapInfo Professional a échoué et que vous avez sélectionné **Recommencer l'activation**, cliquez sur **Suivant**. L'assistant d'activation redémarre et vous permet de retenter l'activation.

### Transfert d'une licence verrouillée

Les licences verrouillées (dont le troisième du numéro de série est « N ») sont associées à un ordinateur donné. Pour utiliser votre produit sur un autre ordinateur que celui sur lequel vous l'avez activé sans avoir à acheter une autre licence, vous pouvez transférer votre licence d'un ordinateur à un autre. Il se peut, par exemple, que vous ayez reçu un nouvel ordinateur au bureau et que vous souhaitiez exécuter votre produit sur le nouvel ordinateur plutôt que sur l'ancien.

**Remarque :** Votre entreprise est limitée à 10 transferts de licence par an ou à deux fois le nombre de licences achetées par an, selon le nombre le plus élevé. Par exemple, une entreprise disposant de 50 licences verrouillées de MapInfo Professional peut procéder à 100 transferts par an. Cela vous permet de mettre à niveau l'ensemble des ordinateurs des utilisateurs et d'effectuer des transferts de licences, par exemple, lorsque des employés changent de fonction.

### Transfert de votre licence à un autre ordinateur

Pour transférer une licence verrouillée, procédez comme suit :

1. Lancez MapInfo Professional.
2. Sélectionnez **Aide > Licence > Transférer la licence**.
3. Dans la boîte de dialogue **Transfert de licence MapInfo Professional**, cliquez sur **Oui**.
4. Dans la boîte de dialogue **Sélectionner la méthode d'activation**, sélectionnez une méthode d'activation, soit **Transfert automatique**, soit **Transfert par courrier électronique**, puis cliquez sur **Suivant**.

Pour obtenir davantage d'instructions, passez à la section **Transfert automatique** ou à la section **Transfert par courrier électronique**.

#### *Transfert automatique*

Si vous disposez d'une connexion Internet, sélectionnez l'option Transfert automatique. La licence est automatiquement transférée à Pitney Bowes Software. Pour la récupérer, il vous suffit d'activer MapInfo Professional sur un autre ordinateur.

Pour démarrer le transfert automatique de licence, procédez comme suit :

1. Dans la boîte de dialogue **Sélectionner la méthode de transfert**, sélectionnez **Transfert automatique**, puis cliquez sur **Suivant**.  
L'assistant de transfert de licence met quelques instants à transférer la licence à Pitney Bowes Software. Une fois ce processus terminé, un message apparaît, vous informant que le transfert est terminé.
2. Cliquez sur **OK**.

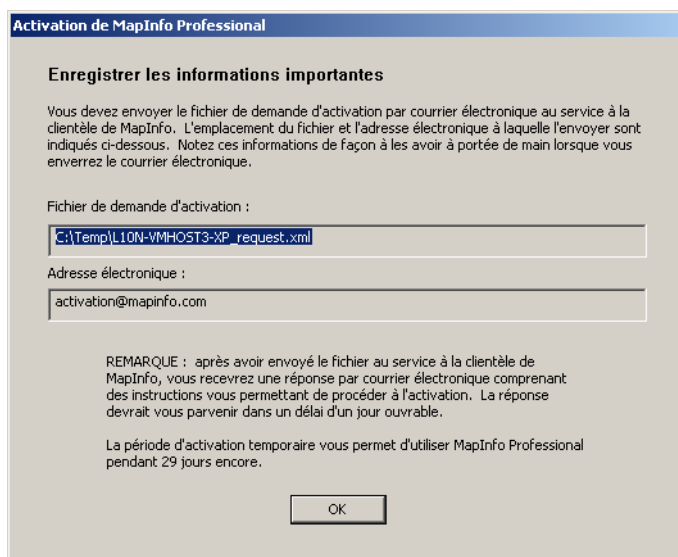
MapInfo Professional se ferme et ne peut plus être exécuté à partir de cet ordinateur. Vous pouvez maintenant utiliser la licence pour activer MapInfo Professional sur un autre ordinateur.

### **Transfert par courrier électronique**

Si vous ne disposez pas de connexion Internet, sélectionnez **Transfert par courrier électronique**. Vous êtes guidé tout au long de la création d'un fichier de demande de transfert, que vous devez ensuite envoyer par courrier électronique à Pitney Bowes Software.

Pour transférer une licence par courrier électronique, procédez comme suit :

1. Dans la boîte de dialogue **Sélectionner la méthode d'activation**, sélectionnez **Transfert par courrier électronique**, puis cliquez sur **Suivant**.
2. Dans la boîte de dialogue **Enregistrer le fichier de demande de transfert**, saisissez l'emplacement du fichier de licence à transférer, ou cliquez sur **Parcourir** pour sélectionner cet emplacement. Cliquez sur **Suivant** pour continuer.
3. La boîte de dialogue **Enregistrer les informations importantes** contient des informations sur votre fichier de demande d'activation. La case **Fichier de demande d'activation** contient le chemin d'accès complet et le nom du fichier de demande d'activation. La case **Adresse électronique** contient l'adresse électronique à laquelle envoyer le fichier.



Prenez quelques instants pour noter l'emplacement du fichier de demande de transfert et l'adresse électronique à laquelle l'envoyer.

**Avertissement :** Ne modifiez pas le fichier de demande de transfert. Cela empêcherait Pitney Bowes Software de le traiter et retarderait l'activation.

4. Cliquez sur **OK**.  
MapInfo Professional se ferme et ne peut plus être exécuté à partir de cet ordinateur (à moins que vous réactivez le programme).
5. Envoyez votre demande d'activation par courrier électronique à Pitney Bowes Software à l'adresse suivante : **activation@mapinfo.com**

Vous pouvez maintenant utiliser la licence pour activer MapInfo Professional sur un autre ordinateur.

### Transfert en cas de désinstallation

Si vous disposez d'une licence verrouillée et que vous désinstallez MapInfo Professional, vous avez la possibilité de transférer la licence auprès de Pitney Bowes Software.

Si vous souhaitez installer MapInfo Professional sur un autre ordinateur, transférez d'abord la licence à Pitney Bowes Software pour qu'elle soit disponible. Vous serez invité à activer MapInfo Professional lors de son installation sur le nouvel ordinateur.

Si vous pensez réinstaller MapInfo Professional sur le même ordinateur, ne transférez pas la licence. Lors d'une réinstallation, vous pourrez utiliser la même licence sans avoir à réactiver le produit.

Lorsque vous commencez à désinstaller MapInfo Professional, la boîte de dialogue **Transférer la licence maintenant ?** s'ouvre.

Effectuez l'une des opérations suivantes :

- Cliquez sur **Oui** pour transférer la licence auprès de Pitney Bowes Software. L'assistant de transfert de licence est lancé et vous guide tout au long du processus de transfert. Pour obtenir plus d'informations, reportez-vous à la section **Transfert de votre licence à un autre ordinateur**.
- Cliquez sur **Non** pour conserver la licence sur l'ordinateur actuel. L'opération de désinstallation se poursuit. Si vous réinstallez MapInfo Professional, vous pourrez utiliser la même licence sans avoir à réactiver le produit.

## Licences simultanées

Les licences simultanées vous permettent d'installer MapInfo Professional sur un nombre quelconque d'ordinateurs. Un serveur de licences, installé et géré par votre entreprise, limite le nombre d'ordinateurs pouvant exécuter simultanément MapInfo Professional au nombre de licences simultanées achetées par votre entreprise.

Avec des licences simultanées, vous devez vous connecter à un serveur de licences sur votre réseau pour extraire une licence avant de pouvoir exécuter MapInfo Professional. L'extraction d'une licence est le processus consistant à obtenir une licence à partir du serveur de licences. Pour vous connecter au serveur de licences, il vous faudra fournir le nom et le numéro de port de l'ordinateur utilisé comme serveur de licences, lors de l'installation elle-même ou la première fois que vous exécuterez MapInfo Professional. Une fois la connexion au serveur de licences établie, l'extraction a lieu automatiquement.

Un administrateur de serveur de licences de votre entreprise installe et gère le serveur de licences. L'administrateur de serveur de licences doit également s'occuper des tâches suivantes :

- Activer le serveur de licences pour permettre l'extraction de licences.
- Indiquer le nom et le numéro de port de l'ordinateur utilisé comme serveur de licences aux utilisateurs.

### Connexion à un serveur de licences

Si votre entreprise a acheté des licences simultanées pour MapInfo Professional, vous devrez vous connecter à un serveur de licences pour exécuter le produit.

Pour que vous puissiez vous connecter au serveur de licences, MapInfo Professional doit disposer du nom et du numéro de port du serveur de licences. Votre administrateur de serveur de licences vous fournira ces informations.

### Connexion lors de l'installation

Le programme d'installation vous demandera le nom et le numéro de port du serveur de licences. Si vous les connaissez au moment de l'installation, entrez-les. Au démarrage de MapInfo Professional, vous serez connecté au serveur de licences et une licence sera automatiquement extraite.

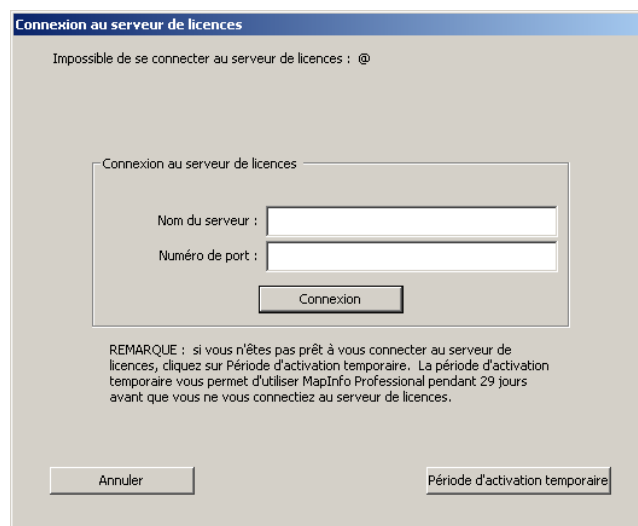
Si vous ne disposez pas de ces informations lorsque vous installez MapInfo Professional, le programme d'installation vous permettra de poursuivre l'installation sans indiquer le nom et le numéro de port du serveur de licences. Vous aurez une deuxième chance de vous connecter au serveur lorsque vous démarrerez MapInfo Professional.

### Connexion après l'installation

Si vous n'avez pas spécifié le nom et le numéro de port du serveur de licences pendant l'installation, vous êtes invité à fournir ces informations au démarrage de MapInfo Professional. Un message s'affiche également si MapInfo Professional ne peut pas se connecter au serveur de licences correspondant au nom et au numéro de port que vous avez fournis pendant l'installation.

Pour vous connecter au serveur de licences après avoir installé MapInfo Professional, procédez comme suit :

1. Démarrez MapInfo Professional.  
La boîte de dialogue **Connexion au serveur de licences** s'ouvre.



Si vous disposez du nom et du numéro de port du serveur de licences, suivez ces instructions. Sinon, pour obtenir davantage d'informations, reportez-vous à la section **Début de la période d'activation temporaire**.

**Remarque :** Le nom de serveur se présente au format `\\yourlicenseserver`. Il s'agit du nom ou de l'adresse IP du poste sur lequel le serveur de licences est installé. Le numéro de port par défaut est **27000**, mais vous pouvez demander à votre administrateur système du

serveur de licences de le modifier. Si le port ne fonctionne pas, contactez votre administrateur.

2. Saisissez le nom du serveur de licences dans le champ **Nom du serveur**.
3. Saisissez le numéro de port dans le champ **Numéro de port**.
4. Cliquez sur **Connexion**.  
MapInfo Professional prend quelques instants pour se connecter au serveur de licences et extraire une licence.

Une fois la licence extraite, la boîte de dialogue **Connexion au serveur de licences** se ferme. La licence de MapInfo Professional est activée et le programme est prêt à être utilisé. Lorsque vous avez pu vous connecter à votre serveur de licences une fois, une licence est extraite automatiquement dès que vous démarrez MapInfo Professional.

### Début de la période d'activation temporaire

Si vous ne disposez pas du nom et du numéro de port du serveur de licences, mais souhaitez déjà utiliser MapInfo Professional, vous pouvez commencer une période d'activation temporaire de 30 jours, durant laquelle vous pourrez utiliser MapInfo Professional sans vous connecter au serveur de licences.

Pour utiliser la période d'activation temporaire de MapInfo Professional, procédez comme suit :

1. Lancez MapInfo Professional.
2. Dans la boîte de dialogue **Connexion au serveur de licences**, cliquez sur **Période d'activation temporaire**.  
Un message d'activation apparaît, vous informant que la période d'activation temporaire a démarré.
3. Cliquez sur **OK**.

MapInfo Professional est prêt à être utilisé en mode d'activation temporaire.

### Échecs de connexion

Les tentatives de connexion au serveur de licences peuvent échouer pour différentes raisons.

Il se peut tout d'abord que l'administrateur du serveur de licences n'ait pas encore eu l'occasion d'installer le serveur et ce, même si vous en connaissez déjà le nom et le numéro de port. Dans ce cas, MapInfo Professional ne peut pas retrouver le serveur de licences que vous avez spécifié. Pour utiliser MapInfo Professional, vous pouvez commencer la période d'activation temporaire et vous connecter quand vous serez certain que le serveur de licences a bien été installé et activé.

Des échecs peuvent également survenir si le serveur de licences a été déplacé vers un autre ordinateur. Dans ce cas, vous pouviez jusqu'à présent vous connecter au serveur de licences, mais ce dernier a été déplacé depuis la dernière fois que vous avez utilisé MapInfo Professional. MapInfo Professional recherche donc le serveur de licences à l'endroit où il se trouvait antérieurement. Si, au démarrage, MapInfo Professional ne parvient pas à se connecter au serveur de licences, la boîte de dialogue Connexion au serveur de licences s'ouvre. Pour obtenir davantage d'informations, reportez-vous à la section **Connexion après l'installation**. Contactez votre administrateur de serveur de licences pour obtenir le nom correct du serveur de licences.

Enfin, si toutes les licences ont été extraites, vous ne pourrez pas exécuter MapInfo Professional. Vous pouvez vous connecter au serveur de licences, mais pas extraire de licence, car elles sont toutes utilisées. Vous devrez attendre qu'une licence soit de nouveau disponible pour pouvoir en extraire une.

### Emprunt d'une licence simultanée

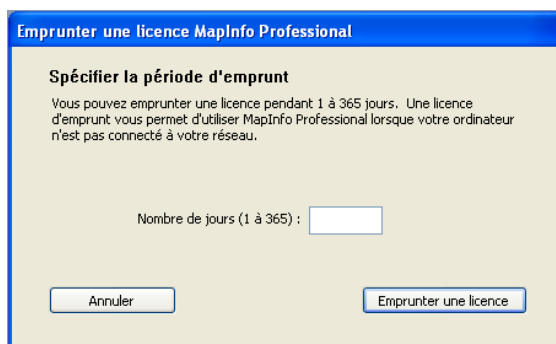
Certaines licences simultanées peuvent être empruntées. Les licences empruntées vous permettent d'utiliser MapInfo Professional lorsque votre ordinateur ne peut pas se connecter à votre serveur de licences. Par exemple, si vous avez installé MapInfo Professional sur un ordinateur portable et que vous vous absentez du bureau, vous pouvez emprunter une licence de façon à utiliser MapInfo Professional au cours de votre déplacement. Contactez votre administrateur de serveur de licences pour voir si votre licence simultanée peut être empruntée.

Lorsque vous empruntez une licence, veillez à spécifier une période d'emprunt suffisamment longue pour pouvoir utiliser MapInfo Professional avant que la période d'emprunt n'expire. Si la licence expire avant que vous ayez eu l'occasion de la retourner, elle est automatiquement retournée au serveur de licences. Vous ne pourrez alors réutiliser MapInfo Professional qu'après vous être reconnecté à votre réseau pour extraire une licence.

Pour que vous puissiez emprunter une licence, MapInfo Professional doit être installé sur l'ordinateur sur lequel vous souhaitez placer la licence empruntée et cet ordinateur doit être connecté au serveur de licences.

Pour emprunter une licence, procédez comme suit :

1. Lancez MapInfo Professional.
2. Sélectionnez **Aide > Licence > Emprunter une licence**.  
La boîte de dialogue **Emprunter une licence MapInfo Professional** s'ouvre.



3. Spécifiez le nombre de jours durant lesquels vous souhaitez emprunter la licence. Vous pouvez spécifier ce nombre de jours à partir de la période d'emprunt maximale fixée par un administrateur.
4. Cliquez sur **Emprunter une licence**.  
Après quelques instants, un message d'activation s'affiche à l'écran, vous informant que la licence a été empruntée auprès du serveur.
5. Cliquez sur **OK**.

Vous pouvez maintenant utiliser MapInfo Professional sur cet ordinateur sans être connecté au réseau, pendant la période d'emprunt que vous avez spécifiée.

**Remarque :** Un administrateur de serveur de licences peut définir la période d'emprunt sur 1 à 365 jours, la valeur par défaut étant 365 jours. Une fois la limite définie dans l'utilitaire du serveur de licences, une installation MapInfo Professional peut emprunter la licence pour le nombre de jours correspondant.

## Retour d'une licence empruntée

Pour retourner une licence empruntée, vous devez reconnecter l'ordinateur utilisant la licence empruntée à votre réseau. S'il n'est pas connecté, la commande Retourner la licence empruntée ne sera pas disponible.

Pour retourner une licence empruntée, procédez comme suit :

1. Reconnectez l'ordinateur à votre réseau.
2. Lancez MapInfo Professional.  
Une boîte de dialogue s'ouvre, vous indiquant la date d'expiration de la licence empruntée.
3. Cliquez sur **OK**.
4. Sélectionnez **Aide > Licence > Retourner la licence empruntée**.  
La boîte de dialogue **Retourner la licence distribuée sur le serveur de licences** s'ouvre. Cette boîte de dialogue vous explique comment retourner une licence.
5. Cliquez sur **OK**.  
Un message d'activation apparaît, vous informant que la licence a été retournée au serveur de licences.
6. Cliquez sur **OK**.

## Licences distribuables

Nous avons développé un modèle de licence permettant aux entreprises de « distribuer » des licences permanentes grâce au serveur de licences MapInfo, disponible sur le DVD MapInfo Professional. Ce modèle a été développé pour les clients disposant d'un accès limité à leur messagerie ou au serveur FNO de Pitney Bowes Software Inc. La procédure d'activation des licences distribuées est semblable à celle des autres modèles gérés par votre serveur de licences. Pour obtenir des instructions d'installation du serveur de licences, reportez-vous au *Guide de l'utilisateur du serveur de licences*.

Vous pouvez également retourner une licence distribuée à votre serveur de licences si vous souhaitez la transférer sur un autre ordinateur. Pour obtenir les instructions correspondantes, reportez-vous à la section **Transfert d'une licence distribuée**.

Avant d'activer une licence distribuée, assurez-vous que vous détenez les informations suivantes, fournies par votre administrateur de serveur de licences :

- le numéro de série et le code d'activation corrects
- le nom de l'ordinateur utilisé comme serveur de licences
- le numéro de port du serveur

Vous pouvez ensuite installer et activer votre licence distribuée.

## Activation d'une licence distribuable

Assurez-vous que le serveur de licences MapInfo est actif. Vérifiez que le serveur est correctement configuré et qu'il contient les licences activées appropriées.

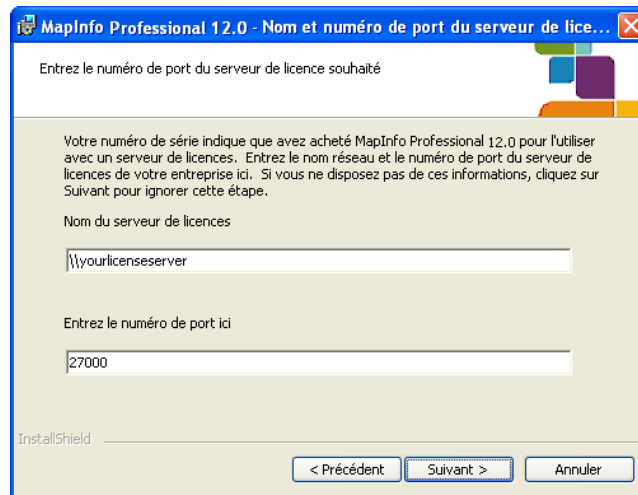
Pour activer une licence distribuable, procédez comme suit :

1. Commencez le processus d'installation de MapInfo Professional comme vous le feriez pour tout autre modèle de licence.
2. Lorsque vous êtes invité à saisir votre numéro de série et votre code d'accès, entrez le numéro de série de la licence distribuée et son code d'activation.

Les numéros de série des licences distribuées commencent par « MID ».

3. Cliquez sur **Suivant**.

La boîte de dialogue **Nom et numéro de port du serveur** s'ouvre.



**Remarque :** Le nom de serveur se présente au format `\\yourlicenseserver`. Il s'agit du nom ou de l'adresse IP du poste sur lequel le serveur de licences est installé. Le numéro de port par défaut est **27000**, mais vous pouvez demander à votre administrateur système du serveur de licences de le modifier. Si le port ne fonctionne pas, contactez votre administrateur.

4. Saisissez le nom (du poste) du serveur de licences dans le champ **Nom du serveur de licences** et le numéro de port dans le champ **Entrez le numéro de port ici** ou conservez les valeurs par défaut.
5. Cliquez sur **Suivant** pour continuer.

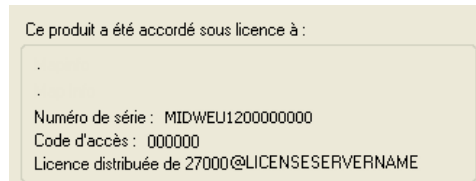
Suivez les invites des écrans suivants jusqu'à la fin de l'installation.

Lorsque vous démarrez MapInfo Professional la première fois, l'une des deux actions suivantes se produit :

- Si l'application trouve le serveur de licences et si le numéro de série, le code d'activation et le numéro de port sont corrects, l'application s'ouvre et le produit est activé.
- Si l'application n'est pas parvenue à accéder au serveur de licences ou qu'elle n'a pas reconnu le numéro de série, le code d'activation ou le numéro de port, un message d'erreur apparaît. Nous vous conseillons de vérifier que ces éléments sont corrects et/ou de contacter votre administrateur système pour vérifier ces informations. Corrigez les informations erronées et recommencez le processus d'activation.



Une fois que vous avez activé votre licence, vous pouvez consulter ces informations dans MapInfo Professional en sélectionnant **Aide > À propos de ce produit**.



Dans la boîte de dialogue **À propos de ce produit**, le numéro de série, le code d'accès et les informations sur la licence s'affichent dans cette case. Vous pouvez vous y reporter ultérieurement.

### Dépannage d'une licence distribuée ou empruntable

Suite à la mise à niveau de MapInfo Professional avec une licence distribuée ou empruntable, si le serveur de licences n'a pas été mis à niveau vers une version compatible, les problèmes suivants se posent :

- MapInfo Professional ne parvient pas à emprunter de licence empruntable.
- MapInfo Professional ne peut pas activer de licence distribuée provenant du serveur de licences.

Dans ce cas, contactez votre administrateur de serveur de licences et demandez-lui de mettre à niveau le serveur de licences vers une version compatible avec votre version de MapInfo Professional. Une version de serveur de licences compatible est une version publiée simultanément ou ultérieurement à la version vers laquelle vous mettez à niveau MapInfo Professional.

### Transfert d'une licence distribuée

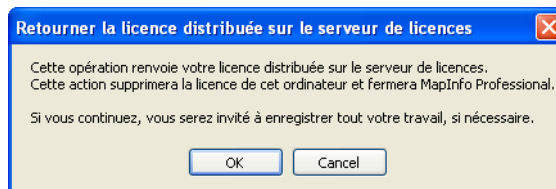
Vous pouvez transférer une licence distribuée vers votre serveur de licences lorsque vous souhaitez la déplacer sur un autre ordinateur.

**Remarque :** Avant d'effectuer toute modification matérielle sur votre PC (reformatage du disque, par exemple), veillez à retourner votre licence activée à Pitney Bowes Software Inc. ou à votre serveur de licences. Une fois la modification effectuée, vous pouvez réactiver votre licence.

Pour transférer une licence distribuée à votre serveur de licence :

1. Sélectionnez **Aide > Licence > Transférer la licence**.

La boîte de dialogue **Retourner la licence distribuée sur le serveur de licences** s'ouvre.



2. Cliquez sur le bouton **OK** pour transférer la licence distribuée au serveur.

Une fois le transfert terminé, un message de confirmation apparaît. Vous pouvez alors installer MapInfo Professional sur un autre ordinateur en utilisant les mêmes numéro de série, code d'activation, nom et chemin du serveur de licences et numéro de port.

3. Si vous n'avez pas enregistré ou si vous avez ouvert les données de table MapInfo, la boîte de dialogue Enregistrer les données modifiées de la table s'ouvre. Cette boîte de dialogue vous demande d'enregistrer ou de supprimer les données avant d'effectuer le transfert vers votre serveur de licences. Cliquez sur l'option appropriée pour enregistrer ou supprimer les données :
  - Cliquez sur **Enregistrer** pour enregistrer les données de la table ouverte.
  - Cliquez sur **Tout enregistrer** pour enregistrer les données ouvertes dans les tables de données appropriées.
  - Cliquez sur **Effacer** pour fermer la table ouverte sans enregistrer les données modifiées.
  - Cliquez sur **Tout effacer** pour fermer les tables ouvertes sans enregistrer les données modifiées.

Une fois ces opérations effectuées dans la boîte de dialogue, le transfert continue comme indiqué plus haut.

**Remarque :** Une fois que vous avez retourné la licence, l'application se ferme. Dans la mesure où MapInfo Professional est toujours installé sur votre ordinateur, lorsque vous ouvrirez à nouveau l'application, le produit tentera d'activer une autre licence distribuée. Si la licence n'est pas disponible, vous pouvez disposer de la licence temporaire dans la limite des 30 jours d'essai.

# Services cartographiques

## Licences de cartes Bing Microsoft

L'achat d'une nouvelle licence MapInfo Professional ou la mise à niveau d'une licence existante donne accès aux cartes Bing Microsoft. Il s'agit d'un service cartographique Web de cartes Bing aériennes et hybrides. Ces cartes sont utilisées par les fonctionnalités **Ajouter des routes Bing à la carte** et **Localiser sur la carte** de MapInfo Professional. L'accès à ces cartes est fourni pour une durée limitée. Pour en connaître la durée, reportez-vous à la section **Date d'expiration des cartes Bing** à la page 50. Pour continuer à pouvoir accéder à ces cartes au-delà de la date d'expiration, vous devez vous procurer une licence de maintenance pour MapInfo Professional. Vous pouvez ainsi mettre votre version de MapInfo Professional à niveau à la dernière version et continuer à utiliser les fonctionnalités Ajouter des routes Bing à la carte et Localiser sur la carte.

### Date d'expiration des cartes Bing

Les cartes Bing ont une période de licence limitée, propre à chaque version de MapInfo Professional. Les cartes Bing et les fonctionnalités **Ajouter des routes Bing à la carte** et **Localiser sur la carte** cessent de fonctionner au-delà de la date suivante :

- MapInfo Professional 11.0, le 1er janvier 2013
- MapInfo Professional 11.5, le 1er janvier 2014
- MapInfo Professional 12.0, le 1er janvier 2015

Pour continuer à pouvoir accéder aux cartes Bing, vous devez mettre votre version MapInfo Professional à niveau à la dernière version. Vous pourrez ainsi également profiter des dernières améliorations apportées à MapInfo Professional. Si votre entreprise est titulaire d'un contrat de maintenance valide, mais qu'elle n'est pas en mesure de procéder à la mise à niveau avant la fin de la période de licence des cartes Bing, procédez comme suit :

1. Conservez vos licences de maintenance MapInfo Professional (et, le cas échéant, renouvelez votre licence de services Premium).
2. Contactez votre représentant ou votre revendeur Pitney Bowes Software et demandez-lui de prolonger votre licence de cartes Bing.

Les clients titulaires d'un progiciel de maintenance en cours qui souhaitent continuer à utiliser une version antérieure de MapInfo Professional (11.0.x ou 11.5.x) sont autorisés à utiliser les services Bing jusqu'au 1er janvier 2015. Pour obtenir des informations plus détaillées, contactez le représentant de votre compte.

### Conditions d'utilisation des cartes Bing

Il existe certaines restrictions quant à l'utilisation des cartes Bing. Pour afficher les conditions d'utilisation des cartes Bing, dans MapInfo Professional, sélectionnez **Aide > Conditions d'utilisation des cartes Bing**. Une fenêtre de navigateur Internet s'ouvre sur la page Web des conditions d'utilisation de ces cartes.

## Services Premium

Les services Premium (facultatifs) suivants sont disponibles avec une licence Premium MapInfo Professional :

- **Ajouter des routes Bing à la carte** : MapInfo Professional prend en charge les routes Microsoft® BING™. D'un seul clic, vous pouvez aisément ajouter une couche Microsoft Bing à une carte.
- **Localiser sur la carte** : la fonction Localiser sur la carte recentre la carte sur un autre emplacement en fonction d'une adresse ou d'un nom de lieu.

Ceux-ci sont aussi disponibles pendant une période d'évaluation à titre d'essai. L'installation de la version d'évaluation vous permet de bénéficier de la licence d'utilisation illimitée de MapInfo Professional pour une période d'activation temporaire de trente (30) jours. Pour profiter des services Premium, il convient de payer un supplément.



# Installation de groupes de travail pour les administrateurs système

MapInfo Professional est une application bureautique qui place les données de l'utilisateur sur une carte afin de simplifier l'analyse professionnelle des données comportant une composante spatiale. L'objectif de cette section est de vous aider à configurer un réseau commun de groupe de travail MapInfo Professional, permettant aux utilisateurs de partager des ressources de données d'applications (notamment les informations concernant le système de coordonnées et les modèles). Le partage de ces ressources permet d'uniformiser l'aspect des cartes des utilisateurs et d'améliorer la cohérence des données.

Le processus d'installation du groupe de travail comprend deux étapes :

- Les **administrateurs système** créent un emplacement partagé pour les fichiers de données d'applications ainsi qu'une méthode permettant aux utilisateurs d'installer MapInfo Professional sur leur ordinateur. Avant de commencer, reportez-vous à la section **Présentation du processus d'installation du groupe de travail**. Pour commencer, reportez-vous à la section **Commencer l'installation du groupe de travail (administrateurs système)**.
- Les **utilisateurs** installent l'application sur leur ordinateur, en indiquant l'emplacement partagé pour leurs fichiers de données d'applications. Pour terminer l'installation d'un groupe de travail, reportez-vous à la section **Terminer l'installation du groupe de travail (utilisateurs de MapInfo Professional)**.

Cette section aborde les rubriques suivantes :

- **Présentation du processus d'installation du groupe de travail** .....54
- **Pour commencer l'installation du groupe de travail (administrateurs système)** .....55
- **Pour terminer l'installation du groupe de travail (utilisateurs de MapInfo Professional)** .....57

# Présentation du processus d'installation du groupe de travail

L'installation du groupe de travail permet aux utilisateurs de récupérer les fichiers de données d'applications (le fichier `MAPINFOW.PRJ` et les symboles personnalisés, par exemple) sur un emplacement réseau partagé tout en installant le programme en local. Grâce à ce modèle, tous les utilisateurs peuvent partager les paramètres du système de coordonnées, les modèles et les symboles personnalisés.

Le processus d'installation d'un groupe de travail se déroule en deux étapes, permettant aux utilisateurs :

- d'installer MapInfo Professional à partir d'un emplacement réseau, ou
- d'installer MapInfo Professional à partir d'un DVD que vous aurez créé à leur intention.

Si vous copiez le contenu du DVD de MapInfo Professional dans un autre emplacement, copiez les dossiers `MI_PRO` et `Pro_WG` au même endroit. L'installation d'un groupe de travail dépend du dossier `MI_Pro`. C'est pourquoi les deux dossiers doivent figurer dans le même répertoire parent. S'ils sont séparés, le programme d'installation de groupe de travail n'installe que les fichiers de données d'applications.

Pour toute question ou difficulté relative à ce processus, reportez-vous au *Guide de l'utilisateur de MapInfo Professional* pour savoir quelle ressource Pitney Bowes Software appeler.

**Remarque :** Le processus d'installation d'un groupe de travail permet à un administrateur système de stocker des fichiers fréquemment utilisés dans un emplacement central, partagé, afin de répondre aux exigences de Vista.

## Fichiers de données d'applications

Les fichiers de données d'applications sont des fichiers utilisateur influant sur l'aspect et les paramètres de base de vos cartes MapInfo. Ainsi :

- MapInfo Symboles personnalisés
- Modèles de graphiques
- Modèles de mise en page
- Fichiers de configuration :
  - `MAPINFOW.ABB` (fichier d'abréviations)
  - `MAPINFOW.CLR` (fichier de couleurs)
  - `MAPINFOW.FNT` (fichier de polices)
  - `MAPINFOW.MNU` (fichier de menus)
  - `MAPINFOW.PEN` (fichier de plumes)
  - `MAPINFOW.PRJ` (fichier de projections)
- Modèles d'analyse thématique
- Listes Web Feature Server (WFS), Web Map Server (WMS) et Catalog Server for the Web (CSW)

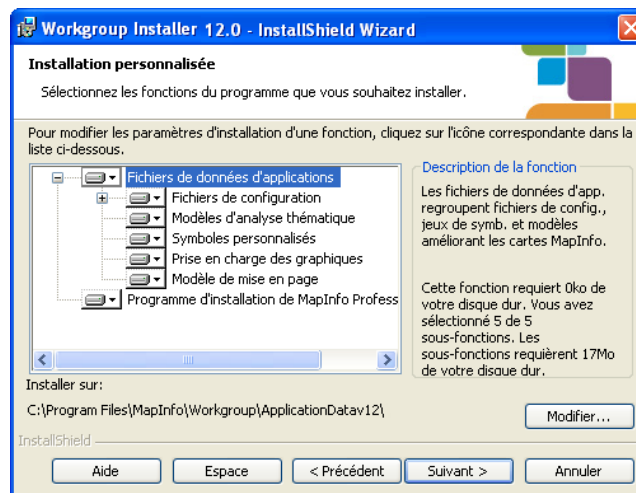
## Pour commencer l'installation du groupe de travail (administrateurs système)

Avant l'installation :

1. Insérez le DVD d'installation, cliquez sur **Installations > MapInfo Professional > Groupe de travail MapInfo Professional > Installer le groupe de travail MapInfo**.

Il se peut qu'une invite apparaisse, vous demandant l'autorisation de continuer. Cliquez sur **Autoriser** ou sur **Oui** pour continuer (si vous ne répondez pas et que le message disparaît, l'installation échoue).

2. Sur l'écran d'**accueil d'installation du groupe de travail**, cliquez sur **Suivant**.
3. Sur l'écran **Contrat de licence**, cliquez sur **J'accepte**, puis sur **Suivant**.
4. Sur l'écran **Installation personnalisée**, vous pouvez sélectionner le mode d'installation d'une fonctionnalité (vous pouvez décider de l'installer ou non et de son emplacement d'installation). Personnalisez le mode d'installation des fonctionnalités en sélectionnant l'une des options suivantes, ou conservez les paramètres par défaut. Cliquez sur **Suivant** pour continuer.
  - Sélectionnez l'option **Fichiers de données d'applications** pour empêcher le partage des fichiers d'un ou de plusieurs de ces types de fichier ou pour modifier le dossier de destination en cours pour les données d'applications. Pour obtenir des informations plus détaillées, reportez-vous à la section **Option Fichiers de données d'applications**.
  - Sélectionnez l'option **Programme d'installation MapInfo Professional v12.0** pour modifier le dossier de destination. Pour obtenir des informations plus détaillées, reportez-vous à la section **Option Programme d'installation MapInfo Professional v12.0**.



5. Sur l'écran **L'installation du programme peut commencer**, cliquez sur **Installer**.
6. Sur l'écran de **fin**, cliquez sur **Terminer**.
7. Effectuez l'une des opérations suivantes :

- Si vous avez enregistré les fichiers d'installation en local, créez un DVD d'installation de MapInfo Professional pour chaque utilisateur à partir du contenu du dossier local. Vérifiez que vous avez fait une copie du fichier `mode.xml` ainsi que des autres fichiers d'installation dans ce répertoire.
- Si vous avez enregistré les fichiers d'installation sur le réseau, indiquez cet emplacement réseau aux utilisateurs afin que ceux-ci puissent installer MapInfo Professional en local.

Au cours de ce processus, un fichier `MODE.XML` a été créé. Il contient l'emplacement partagé que vous avez défini pour les fichiers de données d'applications. Lorsqu'un utilisateur ouvre MapInfo Professional pour la première fois, le chemin d'accès à l'emplacement partagé est copié à partir du fichier XML sur le registre de l'ordinateur de l'utilisateur. Si vous devez modifier l'emplacement réseau de ces fichiers, suivez les instructions de la section **Modification de l'emplacement partagé après installation**.

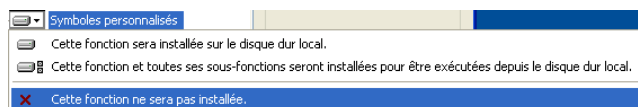
**Remarque :** Si les utilisateurs vous demandent les numéros de série des produits, vous les trouverez à l'extérieur de la boîte MapInfo Professional. Les numéros de série figurent également dans une lettre à l'intérieur de la boîte, si vous devez les stocker.

Les fichiers de données d'applications sont également stockés en local pour pouvoir être utilisés lorsque le dossier partagé n'est pas disponible. Pour plus d'informations, reportez-vous à la section suivante.

## Option Fichiers de données d'applications

Lors de l'installation d'un groupe de travail, par défaut, tous les fichiers de données d'applications sont sélectionnés. Par contre, sur l'écran **Installation personnalisée**, vous pouvez installer des fichiers de données d'applications spécifiques :

- Pour empêcher le partage de fichiers d'un ou de plusieurs de ces types de fichier, cliquez sur la flèche déroulante en regard du type de fichier, puis sélectionnez **Cette fonction ne sera pas installée** dans la liste. (Si vous décidez de ne pas installer un ou plusieurs fichiers à l'emplacement partagé, MapInfo Professional utilise à la place la copie locale de ce ou ces fichiers.)



- Pour modifier le dossier de destination en cours pour les données d'applications, mettez l'entrée **Fichiers de données d'applications** en surbrillance, puis cliquez sur **Modifier**.

Une fois que vous avez effectué vos sélections, l'écran **Modifier le dossier cible** s'ouvre. Accédez à l'emplacement partagé destiné à stocker ces fichiers, puis cliquez sur **OK**. Assurez-vous que cet emplacement partagé est accessible à tous les utilisateurs qui ont besoin de ces fichiers. Les utilisateurs doivent disposer d'un accès en lecture/écriture pour pouvoir ajouter de nouveaux modèles et d'autres symboles personnalisés à partager.

**Remarque :** Lorsque les utilisateurs installent MapInfo Professional, ces fichiers de données d'applications sont également stockés en local. Cela leur permet d'y accéder lorsque le dossier partagé n'est pas disponible. Pour obtenir davantage d'informations, reportez-vous à la section **Terminer l'installation du groupe de travail (utilisateurs de MapInfo Professional)**.



## Programme d'installation MapInfo Professional v12.0

Pour modifier le dossier de destination, procédez comme suit :

1. Mettez l'option **Programme d'installation MapInfo Professional v12.0** en surbrillance, puis cliquez sur le bouton **Modifier**.
2. Dans la boîte de dialogue **Modifier le dossier cible**, sélectionnez l'une des options suivantes :

- Si vous souhaitez que vos utilisateurs installent MapInfo Professional à partir d'un DVD, sélectionnez un dossier de destination local, puis cliquez sur **OK**.

Le programme copie alors les fichiers d'installation de MapInfo Professional dans le dossier de destination local sélectionné. Une fois ce processus terminé, vous pouvez créer des DVD d'installation pour tous les utilisateurs à partir des fichiers copiés dans le dossier local. Distribuez ensuite ces DVD aux utilisateurs afin que ceux-ci puissent commencer l'installation de MapInfo Professional.

- Si vous souhaitez que vos utilisateurs installent MapInfo Professional depuis un emplacement réseau central, sélectionnez un dossier d'emplacement réseau, puis cliquez sur **OK**.

Le programme copie alors les fichiers d'installation de MapInfo Professional dans le dossier réseau sélectionné. Une fois ce processus terminé, indiquez ce dossier aux utilisateurs afin que ceux-ci puissent commencer l'installation de MapInfo Professional.

## Pour terminer l'installation du groupe de travail (utilisateurs de MapInfo Professional)

Pour terminer l'installation du groupe de travail, effectuez l'une des opérations suivantes :

- Si votre administrateur système vous a fourni un DVD pour l'installation, insérez le support dans le lecteur approprié de l'ordinateur et suivez les instructions de la section **Installation de MapInfo Professional**.
- Si votre administrateur système a placé le programme d'installation de MapInfo Professional dans un dossier du réseau, accédez à cet emplacement et suivez les instructions de la section **Installation de MapInfo Professional**.

## Présentation de l'installation du groupe de travail

Lorsque vous installez MapInfo Professional dans un groupe de travail, vous partagez les fichiers couramment utilisés avec les autres utilisateurs de votre entreprise. Les groupes de travail utilisent les mêmes fichiers de configuration, de modèles et de symboles personnalisés sans que vous ayez à les copier manuellement. Cette méthode permet aux membres du groupe de travail de créer des cartes plus cohérentes.

Dans le cadre du processus d'installation de l'application, le programme d'installation de MapInfo Professional crée une copie locale des fichiers de données d'applications de sorte que vous puissiez les utiliser en cas d'indisponibilité de l'emplacement partagé. Cela est très important.

## Modification de l'emplacement partagé après installation

---

- Si l'emplacement partagé de vos fichiers de données d'applications est disponible, MapInfo Professional enregistre vos modèles, symboles et configurations à l'emplacement partagé.
- Si l'emplacement partagé de vos fichiers de données d'applications n'est pas disponible, MapInfo Professional enregistre vos modèles, symboles et configurations dans la copie locale de ces fichiers.

**Remarque :** Si l'emplacement partagé n'est pas disponible lorsque vous ouvrez MapInfo Professional pour la première fois, un message d'erreur apparaît, indiquant que l'application utilisera les fichiers de données d'applications locaux. Vous pouvez suivre les instructions de la section **Modification de l'emplacement partagé après installation** pour sélectionner un nouvel emplacement partagé, le cas échéant.

En général, l'emplacement est accessible. Cependant, si vous modifiez les fichiers de données d'applications locaux et que l'emplacement partagé redevient disponible, nous vous conseillons de faire une copie de votre travail dans l'emplacement partagé. Cette manipulation garantira la disponibilité de vos fichiers lorsque vous et vos collègues en aurez besoin.

### **Remarque concernant les fichiers de modèle d'analyse thématique et de graphiques**

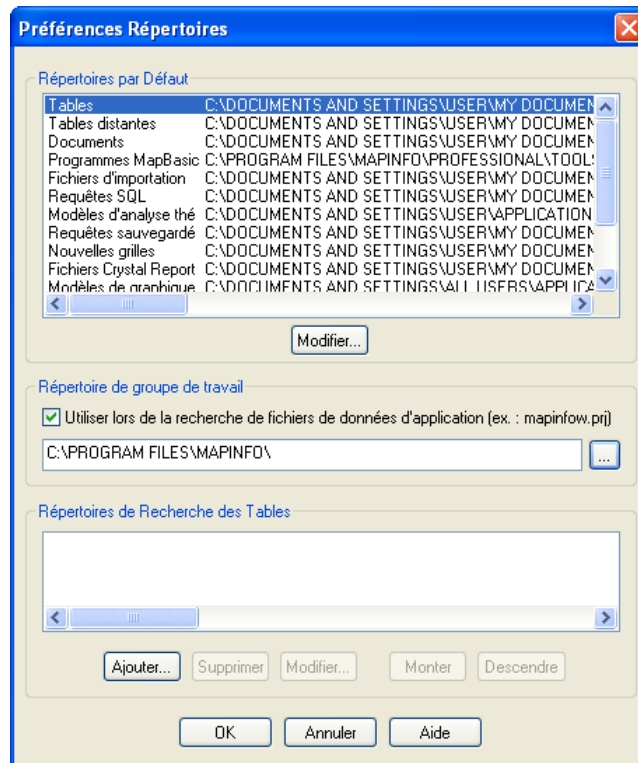
La recherche de fichiers de modèle d'analyse thématique et de graphiques varie selon les paramètres de dossier définis dans la boîte de dialogue **Préférences Répertoires**. Si ces préférences sont inexistantes sur l'emplacement réseau, l'application recherche les fichiers locaux.

## Modification de l'emplacement partagé après installation


Pour modifier l'emplacement partagé des fichiers après installation, utilisez la boîte de dialogue **Préférences Répertoires**. Chaque utilisateur du groupe de travail doit suivre cette procédure afin de conserver les fichiers partagés.

Pour modifier l'emplacement des fichiers de données d'applications d'un utilisateur du groupe de travail :

1. Démarrez MapInfo Professional.
2. Sélectionnez **Options > Préférences > Répertoires**.  
La boîte de dialogue **Préférences Répertoires** s'ouvre.



**Remarque :** L'emplacement partagé apparaît dans le champ **Répertoire du groupe de travail**.

3. Pour réinitialiser le dossier du groupe de travail, sélectionnez l'une des options suivantes :
  - Pour déterminer un nouvel emplacement partagé, saisissez un nouveau chemin d'accès dans le champ approprié ou cliquez sur  pour en sélectionner un. Vous pouvez également utiliser des noms de lecteur ou des chemins d'accès UNC dans la section Répertoire du groupe de travail.
  - Pour utiliser uniquement des fichiers locaux, décochez la case **Utiliser lors de la recherche de fichiers de données d'application**.
4. Cliquez sur **OK** pour confirmer vos modifications.

L'application enregistre le nouveau chemin d'accès dans votre registre. Par la suite, chaque fois que vous ouvrez MapInfo Professional, l'application utilise ce nouveau chemin d'accès pour accéder aux fichiers de données d'applications.



# Procédures d'installation sans invite

Ce chapitre aide les administrateurs système à installer MapInfo Professional via une ligne de commande.

**Remarque :** Tous les paramètres pris en charge par Microsoft qui fonctionnent avec la commande MSIEXEC sont mentionnés sur le site Web de Microsoft. Cherchez « paramètres de ligne de commande MSIEXEC » pour trouver les informations détaillées correspondantes.

**Cette section aborde les rubriques suivantes :**

- **Procédures d'installation silencieuse pour les administrateurs système .....62**
- **Installation en mode sans invite .....64**
- **Activation et retour de licences silencieux .....66**
- **Désinstallation en silence .....68**

# Procédures d'installation silencieuse pour les administrateurs système

Les installations silencieuses vous permettent de remballer MapInfo Professional pour sa distribution au sein de votre société, de sorte que les utilisateurs n'aient pas à saisir des informations spécifiques sur l'entreprise ou sur eux-mêmes, des informations concernant le chemin, un numéro de série ou un code d'accès.

**Remarque :** Vous pouvez aussi consulter la section **Installation de groupes de travail pour les administrateurs système** relative au partage de fichiers pour utiliser ce modèle d'installation pour le déploiement de MapInfo Professional.

Le programme d'installation `setup.exe` de MapInfo Professional indiqué dans les étapes ci-dessous se trouve sur le DVD (D: \) dans le répertoire suivant :

```
\Install\MI_PRO\DISK1
```

Pour procéder à l'installation en mode sans invite, procédez comme suit :

1. Placez le DVD d'installation dans le lecteur de l'ordinateur de destination.
2. Dans la ligne de commande de l'ordinateur de destination, saisissez :

```
"[lecteur et chemin d'accès]\setup.exe" /s /v"[paramètres de MSI]"
```

où [paramètres de MSI] correspond aux paramètres que vous avez définis pour renseigner `msiexec`.

**Par exemple :**

```
"d:\Install\MI_PRO\DISK1\setup.exe" /s /v"/qb INSTALLDIR=\"C:\Program Files\MapInfo\MapInfoPro\" USERNAME=\"MyUser\" COMPANYNAME=\"MyCompanyName\" PIDKEY=MySerialNumber ACCD=MyAccessCode"
```

**Où :**

Sous un système d'exploitation de 64 bits : `INSTALLDIR=\"C:\Program Files (x86)\MapInfo\MapInfoPro\"`

Le paramètre `/qb` indique à la commande `msiexec` de lancer l'installation avec une interface de base. L'utilisateur n'a pas besoin d'intervenir et il peut répondre au contrôle de compte d'utilisateur (UAC) du système d'exploitation.

Il ne doit pas y avoir d'espace entre `Variable=Contenu`. Un espace est utilisé comme séparateur entre les paramètres.

Paramètres relatifs aux informations sur l'utilisateur :

- `USERNAME`=nom d'utilisateur
- `COMPANYNAME`=nom d'entreprise

Paramètres relatifs aux informations sur la cible d'installation :

- `INSTALLDIR`=répertoire d'installation
- `CRYSTALRINST`=False. Utilisez ce paramètre pour refuser l'installation de Crystal Reports, installé par défaut.

Paramètres relatifs aux informations de licence :

- `PIDKEY`=numéro de série
- `ACCD`=code d'accès
- `LSNAME`=nom du serveur de licences
- `LSPN`=numéro de port du serveur de licences

Paramètres pour l'activation silencieuse des licences verrouillées et distribuées :

- `ACTLIC`=True Pour les licences VERROUILLÉES et DISTRIBUÉES, activez automatiquement et silencieusement.
- `RETLIC`=True Pour les licences retournées silencieusement.
- `LICLOG`=nom des fichiers journaux
- `BORROW`=nombre de jours ou True. Si aucun nombre de jours spécifique n'est saisi, True est une entrée valide et correspond à un nombre de jours.
- `SDRLYN`=False. Utilisez le paramètre Afficher la boîte de dialogue de retour de licence Oui Non (`SDRLYN`) pour empêcher la duplication de la boîte de dialogue de transfert de licence lors de la désinstallation par l'utilisateur. En l'absence de `RETLIC`=True, la licence demeure sur le système.

**Remarque :** Les paramètres `ACTLIC` et `RETLIC` prennent la valeur `False` par défaut.

Paramètre pour paramètre de langue Anglais :

- `LANGCS`=ENUS ou ENUK. Le paramètre par défaut s'appuie sur le paramètre du format d'options de région de l'ordinateur. Si défini sur tout autre paramètre qu'Anglais (États-Unis) , ENUS, alors Anglais (R.U.), ENUK, est défini.

## Paramètres des licences simultanées

Pour des licences simultanées, les paramètres pour le nom et le numéro de port du serveur de licences doivent également être inclus.

1. Placez le DVD d'installation dans le lecteur de l'ordinateur de destination.
2. Dans l'invite de commande, accédez au répertoire d'installation de MapInfo Professional.
3. Saisissez la commande suivante :

```
"[lecteur et chemin d'accès]\setup.exe" /s /v"[paramètres de MSI]"
```

où [paramètres de MSI] correspond aux paramètres que vous avez définis pour renseigner `msiexec`.

**Par exemple :**

```
"d:\Install\MI_PRO\DISK1\setup.exe" /s /v"/qb INSTALLDIR="C:\Program Files\MapInfo\MapInfoPro\""
```

**Où :**

Sous un système d'exploitation de 64 bits : `INSTALLDIR="C:\Program Files (x86)\MapInfo\MapInfoPro\"`

Parmi les options ci-dessous, sélectionnez le type d'installation que vous souhaitez effectuer et suivez les instructions correspondantes. Dans chacun des scénarios d'installation décrits ci-dessous, les paramètres de numéro de série et de code d'accès sont donnés au format suivant :

- `PIDKEY=MI#####`
- `ACCD=#####`

Remplacez le numéro de série et le code d'accès appropriés lorsque vous exécutez l'installation silencieuse.

## Installation en mode sans invite

Cette section ne s'applique pas aux utilisateurs **Windows XP**. Les utilisateurs Windows XP doivent procéder à l'installation via un compte d'administrateur.

Vous ne pouvez effectuer une installation absolument sans invite de MapInfo Professional qu'avec des droits d'administrateur élevés.

Les options de ligne de commande `/q` et `/qn` ne fonctionnent pas si le contrôle d'accès d'utilisateur (UAC) est activé et si vous ne procédez pas à l'installation avec des droits d'administrateur élevés. Elles désactivent l'interface utilisateur pendant l'installation, ce qui supprime l'UAC Windows. Les utilisateurs doivent interagir avec l'UAC pour fournir les informations d'identification nécessaires pour lancer l'installation en tant qu'administrateur. Si l'interface utilisateur est désactivée, l'installation est interrompue sans avertissement, car l'UAC ne peut pas récupérer les informations d'identification appropriées.

Pour contourner le problème, utilisez l'option `/qb` dans la ligne de commande quand vous exécutez l'installation silencieuse. Cette option offre à l'installation une interface utilisateur de base et permet à l'UAC de s'afficher à l'écran.

Pour procéder à une installation sans invite à l'aide de l'option `/qb`, procédez comme suit :

1. Placez le DVD d'installation dans le lecteur de l'ordinateur de destination.
2. Dans l'invite de commande, accédez au répertoire d'installation de MapInfo Professional.
3. Saisissez la commande suivante :

```
setup.exe" /s /v"/qb USERNAME="MyUser\" COMPANYNAME="MyCompanyName\  
"PIDKEY=MI##### ACCD=#####"
```

où :

`PIDKEY=MI#####` est le numéro de série du produit  
`ACCD=#####` est le code d'accès

4. Lorsque le contrôle d'accès d'utilisateur s'affiche à l'écran, cliquez sur **Autoriser** ou sur **Oui**.

Pour des licences simultanées, les paramètres pour le nom et le numéro de port du serveur de licences doivent être inclus :

```
SNAME="NomDeServeurDeLicences"
```



```
LSPN="NuméroDePort"
```

Remplacez NomDeServeurDeLicences et NuméroDePort par les données appropriées lorsque vous exécutez l'installation en mode sans invite.

## Installation de clés de registre RSS

Vous pouvez procéder à une installation en mode sans invite à l'aide de clés de registre RSS pour définir la fenêtre de notifications de produits qui s'ouvre au démarrage de MapInfo Professional. Pour obtenir davantage d'informations sur les notifications de produits, reportez-vous à l'*Aide de MapInfo Professional*. Il existe cinq clés de registre : FeedTimeOut, ProductUpdate, ProductUpdateFrequency, NewsFeed et NewsFeedFrequency.

Le programme d'installation utilise les valeurs par défaut des clés de registre RSS, sauf si elles sont écrasées par une ligne de commande. Il existe cinq paramètres de ligne de commande : FEEDTIMEOUT, PRODUCTUPDATE, PRODUCTUPDATEFREQUENCY, NEWSFEED et NEWSFEEDFREQUENCY.

Pour procéder à une installation en mode sans invite avec des clés de registre RSS, procédez comme suit :

1. Dans l'invite de commande, accédez au répertoire d'installation de MapInfo Professional.
2. Saisissez la commande suivante :

```
setup.exe /s /v"/qb FEEDTIMEOUT=xx PRODUCTUPDATE=xx  
PRODUCTUPDATEFREQUENCY=xx NEWSFEED=xx NEWSFEEDFREQUENCY=xx  
PIDKEY=MI##### ACCD=#####"
```

où :

PIDKEY=MI##### est le numéro de série du produit  
ACCD=##### est le code d'accès

xx sont des valeurs de paramètre où :

- FEEDTIMEOUT=1 à 60
- PRODUCTUPDATE=0 ou 1. Si PRODUCTUPDATE=1, la recherche de correctifs de maintenance est activée.
- PRODUCTUPDATEFREQUENCY=1 à 90
- NEWSFEED=0 ou 1. Si NEWSFEED=1, la recherche d'actualités concernant Pitney Bowes est activée.
- NEWSFEEDFREQUENCY=1 à 15

Vérifiez que les paramètres requis, PIDKEY et ACCD, figurent dans la commande. Sinon, un message d'erreur s'affiche. Si vous saisissez une valeur non valide pour l'un des paramètres, un message d'erreur s'affiche et l'installation échoue.

## Activation et retour de licences silencieux

Les ingénieurs en informatique souhaitent peut-être activer ou renvoyer des licences verrouillées ou distribuées de MapInfo Professional de façon silencieuse, via un fichier journal pour les rapports. Le processus de retour décrit dans cette section permet également de renvoyer une licence empruntée au serveur. Cette section décrit ces processus.

### Activation silencieuse d'une licence verrouillée ou distribuée

Avant toute modification matérielle sur votre PC (comme le reformatage du disque), n'oubliez pas de transférer votre licence activée à Pitney Bowes Software Inc. ou à votre serveur de licences. Une fois la modification effectuée, vous pouvez réactiver votre licence.

Une licence verrouillée est une licence permanente qui provient du serveur FNO de Pitney Bowes Software. Une licence distribuée est une licence permanente qui provient d'un serveur de licences appartenant à votre société. Ce même processus fonctionne pour les deux types d'activation de licence.

Pour activer silencieusement une licence verrouillée ou distribuée :

1. Rassemblez les informations nécessaires à l'installation de MapInfo Professional sur l'ordinateur du client, notamment les numéro de série et code d'accès appropriés. Pour les licences distribuées, vous devez également saisir le nom de votre serveur de licences et le numéro de port.
2. Dans la ligne de commande de l'ordinateur client, saisissez les informations suivantes :

```
chemin d'accès à l'application\MapInfow.exe -ActivateLicense c:\mylog.txt
```

où `c:\mylog.txt` correspond au chemin d'accès et au nom du fichier journal enregistrant les détails (succès et erreurs) du processus d'activation. Le fichier journal est facultatif.

**Remarque :** Si vous n'indiquez aucun fichier journal, comme dans l'exemple ci-dessous, l'application crée un fichier intitulé `activatelicence.log` dans votre dossier de fichiers temporaires.

L'un des événements suivants se produit :

- Si le numéro de série commence par MID, l'application tente d'activer une licence distribuée
- Si le numéro de série commence par MIN, l'application tente d'activer une licence verrouillée
- Une erreur survenue dans le processus d'activation doit être corrigée.

Pour voir les résultats du processus d'activation une fois terminé, ouvrez le fichier journal avec n'importe quel éditeur de texte. Voici quelques messages possibles de fichier journal :

Message	À faire
Votre licence verrouillée a été activée.	Le processus d'activation est terminé.
Votre licence distribuée a été activée.	Le processus d'activation est terminé.
Une licence était déjà activée. Aucune nouvelle licence n'est activée.	Le processus d'activation est terminé.

Message	À faire
L'un des éléments de la licence est incorrect ou manquant.	Vérifiez le fichier journal pour voir quel est l'élément (numéro de série, code d'activation, ou pour les licences distribuées : nom du serveur ou numéro de port) manquant ou incorrect.
Aucune licence n'a été activée, car votre licence semble être simultanée ou empruntée.	Vérifiez votre serveur de licences ainsi que les types de licence disponibles. Il est possible que votre client doive obtenir une licence simultanée ou d'emprunt à la place. Pour obtenir des informations plus détaillées sur ces types de licence, reportez-vous à la section <b>Démarrage et activation de MapInfo Professional</b> .

## Retour silencieux d'une licence

Avant toute modification matérielle sur votre PC (comme le reformatage du disque), n'oubliez pas de renvoyer votre licence activée à Pitney Bowes Software Inc. ou à votre serveur de licences. Une fois la modification effectuée, vous pouvez réactiver votre licence.

Pour retourner une licence verrouillée, empruntée ou distribuée au serveur FNO de Pitney Bowes Software ou à votre serveur de licences, saisissez les informations suivantes dans la ligne de commande :

```
MapInfow.exe -ReturnLicense c:\mylog.txt
```

où `c:\mylog.txt` correspond au chemin d'accès et au nom du fichier journal enregistrant les détails (succès et erreurs) du processus de retour. Le fichier journal est facultatif.

L'un des événements suivants se produit :

- La licence est renvoyée au serveur FNO de Pitney Bowes Software Inc. ou à votre serveur de licences
- Une erreur se produit et empêche le retour de la licence

Pour voir les résultats du processus de retour une fois terminé, ouvrez le fichier journal avec n'importe quel éditeur de texte. Voici quelques messages possibles de fichier journal :

Message	À faire
Votre licence distribuée a été renvoyée au serveur de licences <i>NomServeur</i> .	Le processus de retour de la licence distribuée est terminé.
Votre licence empruntée a été renvoyée au serveur de licences <i>NomServeur</i> .	Le processus de retour de la licence d'emprunt est terminé.
Votre licence verrouillée a été renvoyée à Pitney Bowes Software Inc.	Le processus de retour de la licence verrouillée est terminé.
Si la licence consignée a été trouvée, mais que le système ne peut la renvoyer, un message d'erreur décrivant le problème est envoyé.	Vérifiez le fichier journal pour obtenir des informations sur l'erreur et corrigez le problème sur l'ordinateur du client ou votre serveur de licences, selon le cas.

Message	À faire
Aucune licence n'a été renvoyée, car aucune licence distribuée n'a été trouvée.	Vérifiez dans la boîte de dialogue À propos de ce produit que la licence est effectivement distribuée et recommencez le processus de retour.
Aucune licence n'a été renvoyée, car aucune licence de serveur n'a été trouvée.	Vérifiez dans votre serveur de licences que la licence est disponible et le serveur opérationnel. Puis recommencez le processus de retour.
Aucune licence n'a été renvoyée, car aucune licence verrouillée n'a été trouvée.	Vérifiez dans la boîte de dialogue À propos de ce produit que la licence est effectivement verrouillée et recommencez le processus de retour.

## Désinstallation en silence

Pour désinstaller silencieusement MapInfo Professional 12.0:

Dans la ligne de commande de l'ordinateur de destination, saisissez :

```
msiexec.exe /x {F330A1C2-F497-409A-9AE8-A7A001024D2B}/q
```

L'exécution de cette commande ne désinstalle que MapInfo Professional 12.0. La version précédente de MapInfo Professional ne sera pas désinstallée. MapInfo ProViewer, MapInfo Runtime ou MapBasic ne seront pas désinstallés.

**Remarque :** La clé de désinstallation est propre à chaque version de MapInfo Professional. Pour désinstaller silencieusement une ancienne version de MapInfo Professional, vous aurez besoin d'utiliser son code de production (clé de désinstallation). Ces clés se trouvent dans le registre à l'emplacement `HKEY_LOCAL_MACHINE\SOFTWARE\Microsoft\Windows\CurrentVersion\Uninstall\`

# Options de configuration avancée pour les administrateurs système

Cette section aide les administrateurs système à configurer MapInfo Professional.

**Cette section aborde les rubriques suivantes :**

- **Contrôle des paramètres système avancés .....70**
- **Contrôle de l'emplacement des fichiers de données d'applications .....71**

## Contrôle des paramètres système avancés

MapInfo Professional propose des paramètres système avancés qui ne peuvent pas être configurés via une boîte de dialogue. Ces paramètres vous permettent de contrôler plusieurs aspects techniques du fonctionnement de MapInfo Professional. Toutefois, la plupart des utilisateurs n'ont pas à se préoccuper de ces paramètres avancés.

Par exemple, MapInfo Professional comporte un paramètre de délai d'attente DDE (Dynamic Data Exchange), qui contrôle la durée pendant laquelle MapInfo Professional tente de communiquer avec d'autres applications lors de liaisons DDE. Si vous exécutez une application MapBasic qui connaît des erreurs de délai d'attente lors des communications DDE, vous pouvez augmenter la valeur de ce paramètre. Pour modifier l'un des paramètres système avancés de MapInfo Professional (comme le délai d'attente DDE), suivez la procédure ci-dessous.

### Modification du registre Windows

MapInfo Professional stocke ses paramètres système dans la base de registre Windows. Pour modifier le registre Windows, utilisez le programme **REGEDT**.

**Avertissement :** **Soyez vigilant lors de l'application de modifications, car elles pourraient endommager la base de registre et entraîner des problèmes par rapport au système d'exploitation.**

Par exemple, pour définir le délai d'attente DDE de MapInfo Professional, accédez à la clé suivante dans le registre :

```
HKEY_LOCAL_MACHINE\SOFTWARE\MapInfo\MapInfo\Common
```

Dans cette clé, modifiez la valeur DDeTimeout. Si aucune valeur ne porte ce nom, créez-en une de type chaîne et donnez-lui le nom DDeTimeout. Définissez les données sous forme de nombre représentant la valeur en millisecondes (par exemple, saisissez 30 000 pour indiquer un délai d'attente de 30 secondes). Pour plus d'informations sur la modification de la base de registre, référez-vous à l'Aide en ligne des programmes REGEDIT ou REGEDT32.

## Description des paramètres avancés de la base de registre

Cette section décrit les paramètres avancés qui sont stockés dans la base de registre.

**Remarque :** Définissez Mode Polygone ou Impression subdivisée dans MapInfo Professional en sélectionnant **Options > Préférences > Sorties**.

### **DDeTimeout=nombre**

Ce paramètre contrôle le délai d'attente dans les conversations DDE où MapInfo Professional représente le client (celui qui initialise la conversation). Le *nombre* est exprimé en millisecondes. La valeur par défaut est de 10 000 millisecondes (10 secondes). Si une conversation DDE, initialisée par une application MapBasic, échoue parce que le serveur ne répond pas dans le délai indiqué, vous devrez augmenter la valeur de ce paramètre.

### **MaxORACLEILES=*nombre***

Le *nombre* est 0 (zéro) ou 1 (un). Ce paramètre s'applique lorsque vous utilisez des tables Oracle indexées à un arbre quadratique à partir de versions d'Oracle antérieures à la version 10. Une valeur de 0 (zéro) entraîne la désactivation par MapInfo Professional de la requête spatiale et le renvoi de tous les enregistrements via un découpage côté client. Une valeur de 1 (un) ou plus indique le nombre maximal de tuiles de mosaïque à utiliser par géométrie pour affiner une requête spatiale. Lors de la création d'un index spatial à l'aide de l'ancienne méthode de l'arbre quadratique, vous indiquez le nombre de tuiles de mosaïque à utiliser. Cette valeur vous permet d'affiner davantage la recherche en indiquant le nombre maximal de tuiles de mosaïque à utiliser.

### **MaxFiles=*nombre***

Ce paramètre doit être un nombre entier compris entre 10 et 507. Il indique le nombre maximal de fichiers pouvant être ouverts en même temps par MapInfo Professional. Ce paramètre ne limite pas le nombre de tables susceptibles d'être ouvertes, mais le nombre de tables pouvant être modifiées simultanément (susceptibles d'avoir des modifications non sauvegardées). La valeur par défaut est 29. Si vous devez travailler simultanément avec davantage de fichiers, définissez le *nombre* sur 507.

### **Amélioration des performances de MapInfo Professional**

Pour améliorer les performances de MapInfo Professional, vous pouvez augmenter la vitesse du processeur de l'ordinateur. Une carte d'accélération d'affichage augmentera la vitesse de rafraîchissement d'une carte, mais pas son tracé initial. Cependant, tous les rafraîchissements suivants seront plus rapides. Une mémoire cache plus rapide augmentera également les performances, ainsi que l'ajout de mémoire.

## **Contrôle de l'emplacement des fichiers de données d'applications**

Par défaut, le programme d'installation de MapInfo Professional installe les fichiers de données d'applications dans un emplacement approprié pour l'utilisateur standard. Après avoir installé MapInfo Professional, l'utilisateur est libre de déplacer un ou plusieurs fichiers de données d'applications vers un autre emplacement prédéfini. Par exemple, l'administrateur d'une machine peut décider de déplacer le fichier `MAPINFOV.PEN` depuis l'emplacement d'un utilisateur (emplacement par défaut) vers le répertoire d'installation, de sorte que tous les utilisateurs puissent partager ce fichier de styles de lignes. Dans le cas d'un parc informatique composé d'un grand nombre de postes MapInfo Professional, il est peu pratique de mettre en place manuellement une configuration de fichiers de données personnalisée.

Pour résoudre ce problème, il suffit de créer un fichier de paramètres intitulé `MODE.INI`, afin de spécifier les emplacements des fichiers de données d'applications avant l'installation de MapInfo Professional.

1. Copiez les fichiers d'installation dans un emplacement accessible en lecture et en écriture.
2. Créez un fichier `MODE.INI` dans le répertoire racine du programme d'installation.
3. Ouvrez le fichier `MODE.INI` dans un éditeur de texte.
4. Modifiez le fichier `MODE.INI` en changeant le code associé au fichier/dossier de données d'applications dont vous souhaitez modifier l'emplacement.

### 5. Installez MapInfo Professional.

La liste qui suit correspond aux emplacements prédéfinis de fichiers de données d'applications reconnus par MapInfo Professional, et le code numérique à utiliser dans le fichier MODE.INI.

Code	Description	Emplacement
1	par utilisateur, flottant	Utilisateur actuel\Applications Data
2	par utilisateur, non flottant	Utilisateur actuel\Local Settings\Application Data
3	par machine	Tous les utilisateurs\Application Data
4	répertoire programme	Répertoire d'installation

La liste qui suit correspond aux emplacements par défaut des fichiers/groupes de données d'applications.

Nom du fichier	Emplacement par défaut
CustSymb	par utilisateur, flottant
GraphSupport	par machine
LayoutTemplate	par utilisateur, flottant
MapInfow.abb	répertoire programme
MapInfow.clr	par utilisateur, flottant
MapInfow.fnt	par utilisateur, flottant
MapInfow.mnu	répertoire programme
MapInfow.pen	par utilisateur, flottant
MapInfow.prj	répertoire programme
ThmTmplt	par utilisateur, flottant
WFSWMS.xml*	par utilisateur, flottant

\*Le fichier WFSWMS.XML est une représentation de trois fichiers distincts :

- MICSWServers.xml : ce fichier est lié à l'outil Navigateur de catalogues de métadonnées.
- MIWFSServers.xml : ce fichier est lié à la liste de serveurs WFS de **Fichier > Ouvrir un service Web > Fonction WFS**
- MIWMServers.xml : ce fichier est lié à la liste de serveurs WMS de **Fichier > Ouvrir un service Web > Fonction WMS**

**Exemple de fichier MODE. INI**



Créez un fichier texte respectant la syntaxe suivante :

```
GraphSupport = 1
CustSymb = 1
ThmTplt = 3
LayoutTemplate = 1
MapInfow.clr = 1
MapInfow.fnt = 1
MapInfow.pen = 1
MapInfow.abb = 4
MapInfow.prj = 4
MapInfow.mnu = 4
WFSWMS.xml = 1
```



# Incident et dépannage pendant l'installation

Dans cette section, vous trouverez des conseils de dépannage pour l'installation de MapInfo Professional.

**Cette section aborde les rubriques suivantes :**

- **Problèmes d'installation** .....76
- **Messages d'erreur** .....76

## Problèmes d'installation

### Le pilote MapInfo PDF Printer ne s'est pas installé

Il est possible que le pilote MapInfo PDF Printer ne s'installe pas si :

- Votre service informatique limite à certains utilisateurs la possibilité d'installer des imprimantes. Contactez votre service informatique pour savoir si une politique de ce type est en place. Si c'est le cas, alors désinstallez MapInfo Professional et demandez au service d'autoriser temporairement l'installation de l'imprimante sur votre ordinateur tandis que vous réinstallez MapInfo Professional.
- Votre logiciel de protection contre les programmes malveillants ou logiciel anti-espion est activé pendant l'installation. Désinstallez MapInfo Professional. Contactez votre service informatique pour arrêter de manière temporaire le logiciel de protection contre les programmes malveillants ou logiciel anti-espion de votre ordinateur pendant que vous réinstallez MapInfo Professional.

### L'utilisation du fichier .MSI du DVD d'installation ne déclenche pas de message d'avertissement

Si vous procédez à une installation silencieuse de MapInfo Professional, utilisez le fichier setup.exe qui se trouve dans le dossier Install\MI\_PROD\DISK1 sur le DVD MapInfo Professional, et non le fichier « MapInfo Professional12.0.msi ». Le fichier .msi n'installe pas les prérequis nécessaires. L'utilisation du fichier .msi à la place du fichier setup.exe pour installer MapInfo Professional ne permet pas d'installer les prérequis nécessaires et entraîne un comportement inattendu de MapInfo Professional.

## Messages d'erreur

### Message : Impossible de lancer MapInfo Professional

Si l'installation de .NET est annulée ou interrompue lors de l'installation de MapInfo Professional, il se peut que .NET ne soit pas correctement installé. Si MapInfo Professional n'est pas lancé après la deuxième tentative d'installation, un message « Impossible de lancer MapInfo Professional » s'affiche.

MapInfo Professional nécessite .NET 4.0 ; l'assistant d'installation installe donc .NET avant d'installer MapInfo Professional. Si l'installation de .NET est annulée ou interrompue, l'assistant d'installation de MapInfo Professional est annulé. Si vous exécutez ensuite l'assistant d'installation de MapInfo Professional une deuxième fois, il suppose que .NET a été installé sur le poste (même si son installation a été interrompue ou annulée) et le logiciel MapInfo Professional ne peut pas être lancé ni exécuté.

La première tentative d'installation de .NET laisse une définition de clé de registre sur le poste, de sorte que toute tentative d'installation ultérieure de .NET suppose que .NET est déjà installé sur le poste. L'assistant d'installation de MapInfo Professional pense que .NET est déjà installé.

Pour corriger ce problème et installer .NET sur votre ordinateur, vous devez télécharger [Microsoft .NET Framework 4.0](#) sur le site Internet de Microsoft et l'installer.

## Message : La fonction que vous tentez d'utiliser se trouve sur une ressource réseau non disponible

Si vous voyez le message suivant, l'installation a été exécutée sur Windows 7 sans privilèges élevés.

La fonction que vous tentez d'utiliser se trouve sur une ressource réseau non disponible.

Réexécutez l'installation à l'aide de privilèges élevés ou :

- Cliquez avec le bouton droit de la souris sur le fichier exécutable, puis sélectionnez **Exécuter en tant qu'administrateur** dans le menu contextuel pour procéder à l'installation à l'aide de privilèges élevés. Une invite de demande d'autorisation pour la poursuite des opérations apparaît. Cliquez sur **Autoriser** ou sur **Oui** pour continuer (si vous ne répondez pas et que le message disparaît, l'installation échoue).
- Demandez à votre administrateur système de réexécuter l'installation, car votre compte ne dispose pas des privilèges requis.

